

**MEMÒRIA
TEMPORADA
2007-2008**

Juny 2.008

CONTINGUT

1. INTRODUCCIÓ	3
1.1. QUÈ ES EL CLUB DE BÀSQUET PREMIÀ DE DALT ?.....	3
1.2. OBJECTIUS I CRITERIS D'ACTUACIÓ.....	3
1.3. POBLACIÓ SOBRE LA QUE INCIDEIX.....	3
1.4. ESTRUCTURA ECONÒMICA	3
2. ÒRGANS DE GOVERN	4
2.1. ASSEMBLEA GENERAL	4
2.2. JUNTA DIRECTIVA.....	4
2.2.1. ORGANIGRAMA	4
2.2.2. FUNCIONS Y RESPONSABILITATS	5
2.2.2.1. JUNTA DIRECTIVA COM A ÒRGAN COL·LEGIAT	5
2.2.2.2. PRESIDENT.....	5
2.2.2.3. VICEPRESIDENT	5
2.2.2.4. TRESORER.....	5
2.2.2.5. SECRETARI	5
2.2.2.6. VOCALS	5
2.2.3. ALTRES CARACTERÍSTIQUES ORGANITZATIVES.....	6
3. EVOLUCIÓ EN XIFRES DE LES QUATRE ÚLTIMES TEMPORADES.....	7
4. MEMÒRIA ESPORTIVA 2007-2008	8
4.1. ABAST I NIVELL DE LES ACTIVITATS	8
4.2. HORARIS D'ENTRENAMENTS I PARTITS	10
4.3. ACTIVITATS EXTRAORDINÀRIES.....	11
4.3.1. TROBADES D'ESCOLES DE BÀSQUET	11
4.3.2. CAMPUS D'ESTIU MULTI-ESPORT.....	11
4.3.3. CAMPUS D'ESTIU D'INICIACIÓ I PERFECCIONAMENT TÈCNIC.....	11
4.3.4. COSTELLADA	11
5. MEMÒRIA ECONÒMICA 2007-2008.....	12
5.1. PRESSUPOST D'INGRESSOS I DESPESES	12
6. INFORME DE GESTIÓ 2007-2008.....	13
6.1. RESUM DE LA TEMPORADA.....	13
6.2. OPORTUNITATS DE MILLORA	14
7. PREVISIONS PER A LA TEMPORADA 2008-2009	15
7.1. ESTIMACIONS ESPORTIVES	15
7.1.1. ESTIMACIÓ DE NECESSITATS DE PISTES, 2008-2009.....	16
7.2. ESTIMACIONS ECONÒMIQUES	17
8. APARTAT LEGAL	19
8.1. DADES OFICIALS.....	19
8.2. DECLARACIÓ DE CONFORMITAT.....	19

1. INTRODUCCIÓ

1.1. QUÈ ES EL CLUB DE BÀSQUET PREMIÀ DE DALT ?

El Club de Bàsquet Premià de Dalt es una Entitat Esportiva sense finalitat de lucre, fundada el 20 de juliol de l'any 1.986, que te com a objectiu el foment, desenvolupament i formació en la pràctica esportiva en l'àmbit de Premià de Dalt, promocionant especialment l'esport del basquetbol per a totes les edats i fent especial èmfasi en el foment de l'esport de base.

1.2. OBJECTIUS I CRITERIS D'ACTUACIÓ

Els objectius del Club de Bàsquet Premià de Dalt son esportius, formatius i integradors a la vegada.

- Son esportius, doncs es tracta d'una Entitat Esportiva dedicada essencialment a la promoció de la pràctica del basquetbol i com a tal està organitzada.
- Son formatius perquè en el si d'aquest Club, des de l'Escola de Bàsquet fins als equips d'edat adulta, ens proposem sempre formar bons esportistes, però sobre tot, millors persones.
- Son integradors, perquè agrupem a persones de tota mena de procedència, donant a tothom les mateixes oportunitats de desenvolupar-se personalment a través de la pràctica de l'esport del bàsquet, del contacte amb els companys, de l'aprenentatge compartit i de les relacions interpersonals i de cooperació que es generen en un grup unit per un objectiu comú, sense distincions, com no podria ser d'altra manera, per raons d'origen, sexe, raça o religió.

1.3. POBLACIÓ SOBRE LA QUE INCIDEIX

Les activitats d'aquest Club estan dirigides a fomentar l'esport i la convivència, especialment entre la població de Premià de Dalt.

No obstant, aquesta entitat està oberta a persones de qualsevol municipi tot i que, en cas de limitacions de nombre per raons de qualsevol tipus (federatives, organitzatives, pressupostàries, etc.), es donaria preferència als habitants de Premià de Dalt.

1.4. ESTRUCTURA ECONÒMICA

Les fonts de finançament de les activitats d'aquesta entitat son:

- Les aportacions dels seus jugadors, socis i simpatitzants, en forma de quotes i col·laboracions de patrocini.
- Els ingressos que pugui obtenir de les activitats corrents o extraordinàries del Club, com organització de clínics, trobades, tornejos, venda de loteria, etc.
- Les subvencions que pugui obtenir dels estaments oficials, primordialment de l'Ajuntament de Premià de Dalt.

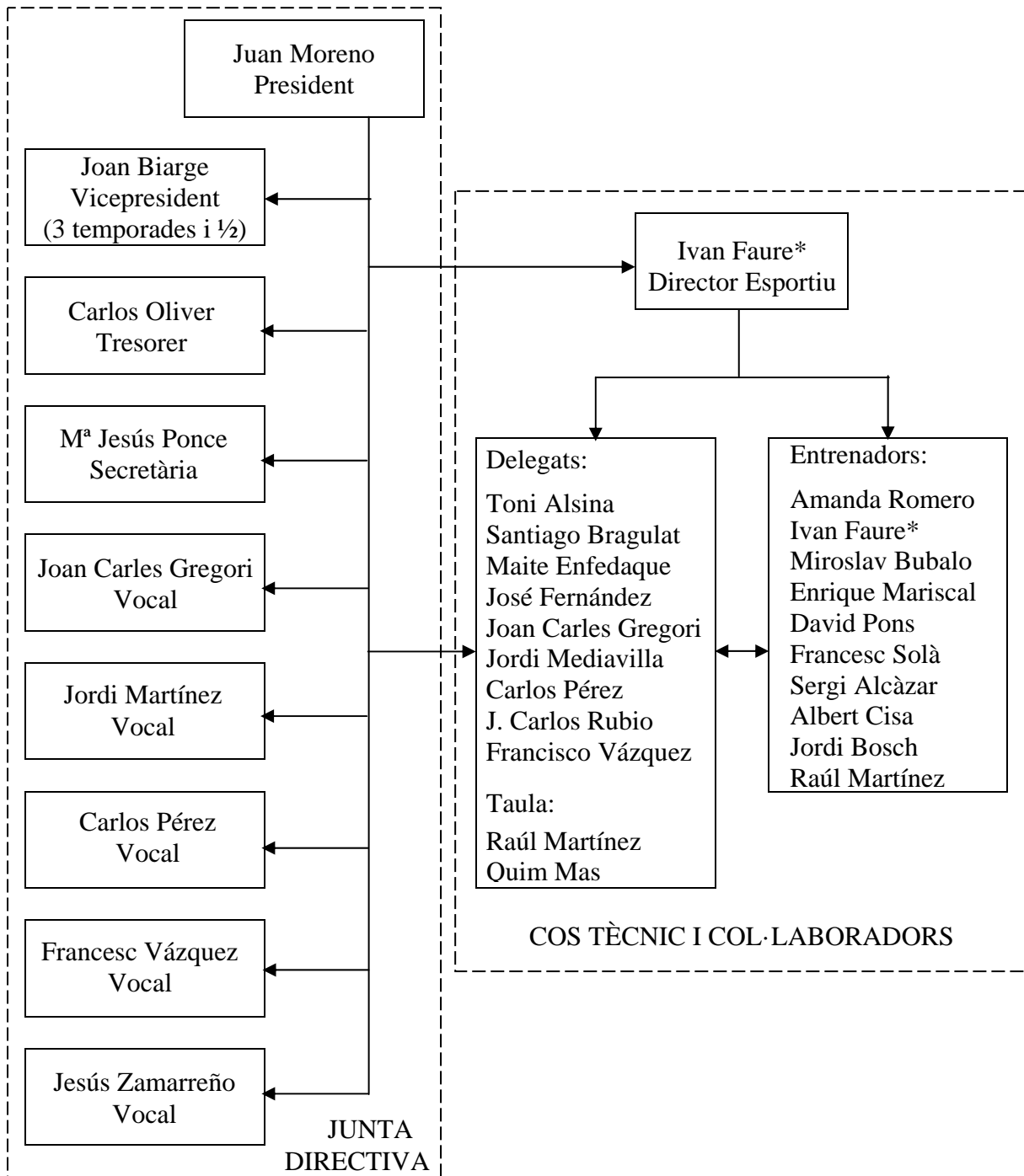
2. ÒRGANS DE GOVERN

2.1. ASSEMBLEA GENERAL

Segons els Estatuts de l'Entitat, l'Assemblea General es l'Òrgan Sobirà de Govern, el qual delega la gestió corrent dels afers de l'Entitat en la Junta Directiva, que li ret comptes en els terminis i en la forma prevista en els Estatuts.

2.2. JUNTA DIRECTIVA

2.2.1. ORGANIGRAMA



2.2.2. FUNCIONS Y RESPONSABILITATS

2.2.2.1. JUNTA DIRECTIVA COM A ÒRGAN COL·LEGIAT

- a) Decidir sobre l'admissió, suspensió i pèrdua de la qualitat de soci.
- b) Convocar, per mitjà del seu President, l'Assemblea General.
- c) Convocar les eleccions per proveir els càrrecs de la Junta Directiva.
- d) Presentar a l'Assemblea, en finalitzar l'exercici, l'informe o la memòria sobre les activitats de l'entitat, la liquidació de l'exercici econòmic amb el balanç i el compte de resultats, i el pressupost i la programació per a l'exercici següent.
- e) Mantenir l'ordre i la disciplina a l'entitat, així com a les competicions que s'organitzin, sens perjudici de les facultats dels òrgans disciplinaris que es puguin crear.
- f) Nomenar les persones que hagin de dirigir les comissions que es puguin crear.

2.2.2.2. PRESIDENT

- Representar legalment a l'Entitat.
- Presidir les reunions de la Junta Directiva.

2.2.2.3. VICEPRESIDENT

- Substituir al President en cas d'absència, vacant o malaltia.

2.2.2.4. TRESORER

- Portar els comptes de l'entitat, ser-ne el dipositari, signar rebuts i autoritzar pagaments, sense perjudici de les competències que puguin correspondre al President, Vicepresident i Secretari.

2.2.2.5. SECRETARI

- Tenir cura de l'arxiu, de la documentació, redactar quants documents afectin a la marxa administrativa de l'entitat i portar el Llibre de Registre d'Associats i el llibre d'Actes.
- Aixecar acta de les reunions de la Junta.
- Portar a terme les altres activitats ordinàries o extraordinàries designades per la Junta.

2.2.2.6. VOCALS

- Portar a terme les activitats ordinàries que tinguin delegades per la Junta.
- Col·laborar en les activitats extraordinàries, segons es decideixi en Junta.

2.2.3. ALTRES CARACTERÍSTIQUES ORGANITZATIVES

En la temporada 2007-2008, la Junta Directiva, com en les darreres temporades, encarrega el dia a dia de la gestió esportiva al Director Esportiu.

Aquest càrrec no forma part de la Junta, sinó que rep d'aquesta les directrius a aplicar.

El Director Esportiu te completa autonomia sobre l'activitat esportiva, la relació amb jugadors, entrenadors, delegats i altres col·laboradors de l'àmbit esportiu, així com amb els estaments esportius federatius, municipals o altres, sempre en relació a temes exclusivament organitzatius o de coordinació, dels quals, en qualsevol cas, te el deure d'informar a la Junta.

Ha d'observar una actitud proactiva, mitjançant el suggeriment de propostes de millora i ha d'escalar a la Junta Directiva totes aquelles anomalies, conflictes, deficiències o bé actes meritoris dels que sigui coneixedor, per tal de que la Junta n'estigui sempre informada i actuï en cas necessari.

3. EVOLUCIÓ EN XIFRES DE LES QUATRE ÚLTIMES TEMPORADES

Temporada	2003/2004	2004/2005	2005/2006	2006/2007	2007/2008
Pressupost	21.950€	25.109€	26.108€	34.430€	36.520€
Increment sobre 2003-2004	--	14%	19%	57%	66%
Subvenció Ajuntament	4.808€	6.757€	6.757€	6.800€	6.800€
Increment sobre 2003-2004	--	41%	41%	41%	41%
Percentatge del pressupost	22%	27%	26%	20%	19%
Director Esportiu ⁽¹⁾	0	1	1	1	1
Equips de base (promoció)	2	3	3	7	8
Increment sobre 2003-2004	--	50%	50%	250%	300%
- Entrenadors+ajudants ⁽²⁾	1	2	3	6	8+4
- Practicants equips base	24	57	67	84	88
Increment sobre 2003-2004	--	138%	179%	250%	266%
Equips competició regional	3	2	1	1	1
- Entrenadors	4	2	1	2	1
- Practicants	33	21	11	10	12
Total practicants bàsquet	57	78	78	94	100

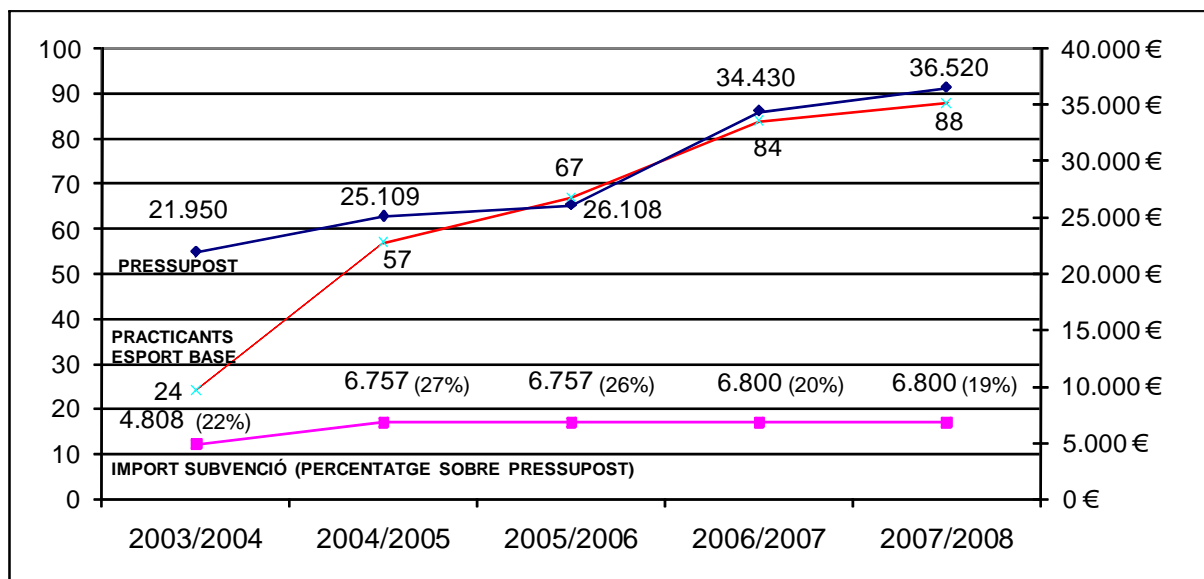
NOTES:

(1) El Director Esportiu, que també entrena un equip, no està comptabilitzat dins la xifra dels entrenadors.

(2) Els entrenadors que entrenen a més d'un equip hi son comptats una sola vegada. Els entrenadors ajudants son jugadors d'equips superiors que s'estan formant com a entrenadors.

- Aquestes dades no inclouen altres col·laboradors desinteressats com els Delegats de Camp i d'Equip i els components de taula.

- No estan incloses les dades corresponents al Campus d'Estiu Multiesport.



4. MEMÒRIA ESPORTIVA 2007-2008

4.1. ABAST I NIVELL DE LES ACTIVITATS

En aquesta temporada 2007-2008 les activitats formatives i de promoció del basquetbol, han estat organitzades per a un col·lectiu de 100 nens, nenes i joves, enquadrats en 9 grups o equips, dels quals 8, amb 88 practicants, corresponen a l'esport de base.

Grup d'Iniciació Esportiva

5 persones

Edat màxima, 6 anys

1 entrenador

Aquest grup treballa exercicis de motricitat i coordinació, així com la dinàmica de grup.

Els exercicis d'aquest grup no son específicament propis de la pràctica del bàsquet, sinó que busquen una integració global dels seus practicants en un ambient esportiu, mitjançant jocs relacionats amb el món de l'esport en general.

Escola de Bàsquet

11 persones

Edat màxima, 8 anys

1 entrenador

En aquest grup es donen les primeres passes en l'aprenentatge del basquetbol, amb exercicis adients a l'edat dels seus practicants.

Aquest grup no participa en competicions, però sí en "trobades" amb altres Escoles, de caire esportiu i lúdic, però no competitiu. Aquestes trobades les impulsa la Federació Catalana de Basquetbol, son entre quatre i sis per temporada i es porten a terme sempre després del primer trimestre,

Equip Pre-Mini

13 persones

Edat màxima, 10 anys

1 entrenador, 1 entrenador ajudant, 1 delegada

En aquest equip s'aprèn i es practica bàsquet, a més de participar en el Campionat Oficial de la província de Barcelona del seu nivell, organitzat per la Federació Catalana de Basquetbol.

Equip Mini "A"

11 persones

Edat, 12 anys

1 entrenadora, 1 entrenador ajudant, 2 delegats

Equip Mini "B"

13 persones

Edat, 11 anys

1 entrenador, 1 entrenador ajudant, 2 delegats

En aquests equips s'aprèn i es practica bàsquet a més de participar en el Campionat Oficial de la província de Barcelona del seu nivell, organitzat per la Federació Catalana de Basquetbol.

Equip Infantil "A"

10 persones
Edat màxima, 14 anys
1 entrenador, 2 delegats

Equip Infantil "B"

13 persones
Edat màxima, 14 anys
1 entrenadors, 1 entrenador ajudant, 1 delegat

En aquests equips s'aprèn i es practica bàsquet a més de participar en el Campionat Oficial de la província de Barcelona del seu nivell, organitzat per la Federació Catalana de Basquetbol.

Equip Júnior

12 persones
Edat màxima, 18 anys
1 entrenador

En aquest equip s'aprèn i es practica bàsquet a més de participar en el Campionat Oficial de la província de Barcelona del seu nivell, organitzat per la Federació Catalana de Basquetbol.

Equip Sènior

12 persones
1 entrenador, 1 delegat

Aquest equip participa enguany en el Campionat Oficial Sènior de la província de Barcelona, organitzat per la Federació Catalana de Basquetbol, essent susceptible de pujar o baixar de categoria segons els resultats de final de temporada.

AQUESTA TEMPORADA ES PARTICIPA EN ELS SEGÜENTS CAMPIONATS

Campionat Pre-Mini Promoció Barcelona, Fase Prèvia i Fase Regular
Campionat Mini Promoció Barcelona, Fase Prèvia i Fase Regular
Campionat Infantil Promoció Barcelona, Fase Prèvia i Fase Regular
Campionat Territorial Barcelona Júnior Promoció
Campionat Territorial Barcelona Sènior Masculí

TOTAL JUGADORS DE BASE	88	100%
RADICATS A PREMIÀ DE DALT	68	77,27%

4.2. HORARIS D'ENTRENAMENTS I PARTITS

PAVELLÓ POLIESPORTIU							
PISTA 1				PISTA 2			
D I L L U N S							
INICI	FI	EQUIP	V.	INICI	FI	EQUIP	V.
17:30	18:45	INFANTIL "B"	4	17:30	18:30	INIC.+ESCOLA	6
18:45	20:15	MINI "A"	5	18:30	20:00	MINI "B"	6
20:15	21:30	JÚNIOR	4	20:00	21:30	INFANTIL "A"	6
(PRE-MINI I SÈNIOR NO ENTRENEN)							

D I M E C R E S							
INICI	FI	EQUIP	V.	INICI	FI	EQUIP	V.
17:30	18:45	PRE-MINI	4	17:30	18:45	MINI "B"	3
18:45	20:00	INFANTIL "B"	6	18:45	20:00	MINI "A"	5
20:00	21:30	JÚNIOR	4	20:00	21:30	INFANTIL "A"	3
				21:30	23:00	SÈNIOR	6
(INICIACIÓ I ESCOLA NO ENTRENEN)							

D I V E N D R E S							
INICI	FI	EQUIP	V.	INICI	FI	EQUIP	V.
17:30	18:45	PRE-MINI	4	17:30	18:45	INFANTIL "B"	3
18:45	20:00	MINI "B"	6	18:45	20:00	MINI "A"	5
20:00	21:30	JÚNIOR	4	20:00	21:30	INFANTIL "A"	3
				21:30	23:00	SÈNIOR	6

C.E.I.P. MARIÀ MANENT							
D I V E N D R E S							
17:30	18:30	INICIACIÓ I ESCOLA					

P A R T I T S (D I S S A B T E)							
9:15	PRE-MINI			9:15	INFANTIL "B"		
10:30	MINI "B"			10:30	INFANTIL "A"		
12:00	MINI "A"						
17:45	JÚNIOR						
19:30	SÈNIOR						

4.3. ACTIVITATS EXTRAORDINÀRIES

4.3.1. TROBADES D'ESCOLES DE BÀSQUET

El Club de Bàsquet Premià de Dalt participa a les Trobades d'Escoles de Bàsquet que, sota l'auspici de la Federació Catalana de Basquetbol, s'han portat a terme a partir del primer trimestre natural del 2.008.

El nostre Club participa habitualment en aquestes trobades, tot i que aquesta activitat no es obligatòria per part de la Federació, però creiem que es altament formatiu per als integrants de l'Escola trobar-se alguns dies assenyalats amb altres equips com ells, amb els que compartir una estona agradable i divertida, gaudint de l'element que tots tenen en comú, el bàsquet.

4.3.2. CAMPUS D'ESTIU MULTI-ESPORT

Fora de les dates del curs escolar s'organitza, amb una durada enguany de sis setmanes i durant els matins, de 9 a 13 hores, el "Campus d'Estiu Multi-esport", dirigit a nens i nenes de 4 fins a 14 anys, on no solament es practica bàsquet, sinó també futbol, hoquei, tennis de taula, beisbol, bàdminton i un bon grapat d'esports més.

4.3.3. CAMPUS D'ESTIU D'INICIACIÓ I PERFECCIONAMENT TÈCNIC

Així com el Campus d'Estiu Multi-esport te com a objectiu omplir d'activitats lúdiques amb un fons esportiu els matins de la població infantil a l'entorn del mes de juliol, el Campus d'Iniciació i Perfeccionament Tècnic de Basquetbol, va dirigit exclusivament als nens o nenes entre 10 i 14 anys d'edat que juguen o volen jugar a bàsquet, oferint-los-hi, en les mateixes dates que el Campus d'Estiu Multi-esport però durant les tardes, de 17 a 19 hores, la oportunitat d'aprendre, millorar o perfeccionar el seu joc.

4.3.4. COSTELLADA

Cada any, des d'en fa quinze, s'organitza la ja famosa "Costellada del Bàsquet", que també compta amb la col·laboració de l'Ajuntament. Es una ocasió immillorable per a retrobar-se les famílies que ja es coneixen del bàsquet i també per a fer noves amistats a l'entorn de les activitats esportives del matí, que culminen al voltant de la gran taula on es serveix el dinar.

El Club la organitza sense ànim de lucre i, gràcies a l'ineestimable ajut de l'Ajuntament, així com d'establiments i particulars de Premià de Dalt, més el mòdic preu que satisfan els assistents, es possible minimitzar una despesa que el Club assumeix amb satisfacció, donat el caràcter lúdic i de companyonia d'aquesta trobada.

5. MEMÒRIA ECONÒMICA 2007-2008**5.1. PRESSUPOST D'INGRESSOS I DESPESES****Pressupost Despeses Equips Base**

ARBITRATGES I TAULES	3.120,00 €
FEDERACIÓ (Fitxes, canvis, ...)	2.176,47 €
ENTRENADORS (10 mesos) COORDINADOR (11 mesos)	19.600,00 €
MATERIAL ESPORTIU (Equipament jugadors/entrenadors)	2.975,00 €
FARMÀCIA (Equipament farmacioles, proporcional)	262,50 €
REFRESCOS (Aigües, Nadal, Trobada Escoles...)	2.000,00 €
ADMINISTRACIÓ (Web, confecció cartells, material oficina, etc., proporcional)	800,00 €
ALTRES (Cursets entrenadors, ...)	500,00 €
TOTAL PRESSUPOST DESPESES EQUIPS BASE:	31.433,97 €

Pressupost Despeses Equip Sènior

ARBITRATGES I TAULES	1.600,00 €
FEDERACIÓ (Fitxes, canvis, ...)	323,53 €
Entrenador i Delegat	2.500,00 €
MATERIAL ESPORTIU (Equipament jugadors/entrenadors.)	525,00 €
FARMÀCIA (Equipament farmacioles) - Proporcional	37,50 €
ADMINISTRACIÓ (Web, confecció cartells, material oficina, ...) Proporcional	100,00 €
TOTAL PRESSUPOST DESPESES EQUIP SÈNIOR:	5.086,03 €
TOTAL PRESSUPOST DESPESES CLUB:	36.520,00 €

Pressupost Ingressos Equips Base

FITXES + EQUIP. - 74 JUGADORS	16.275,00 €
CARNETS SOCI JUGADORS	888,00 €
SUBVENCIÓ AJUNTAMENT	6.800,00 €
SOCIS POBLE (50 x 12€, proporcional)	522,35 €
ESPONSOR (Socomec / Aron Electrònica)	1.741,18 €
LOTERIA (valor compra 4.125€) proporcional. 12,5 €x 80 talonaris	870,59 €
TRÍPTIC (Proporcional) 60€x 16 anunciants	835,76 €
PANELS PAVELLÓ (Proporcional) 300€x 8 anunciants	2.089,41 €
ALTRES (Proporcional)	1.305,88 €
PROCEDENT TEMPORADA 2006/07 (proporcional)	925,44 €
TOTAL PRESSUPOST INGRESSOS EQUIPS BASE:	32.253,61 €

Pressupost Ingressos Equip Sènior

FITXES + EQUIP. - 11 JUGADORS	1.650,00 €
CARNETS SOCI JUGADORS (11x12€)	132,00 €
SOCIS POBLE (50 x 12€, proporcional)	77,65 €
ESPONSOR (Socomec / Aron Electrònica)	258,82 €
LOTERIA (valor compra 4.125€) proporcional. 12,5 €x 80 talonaris	129,41 €
TRÍPTIC (Proporcional) 60€x 16 anunciants	124,24 €
PANELS PAVELLÓ (proporcional) 300€x 8 anunciants	310,59 €
ALTRES (proporcional)	194,12 €
PROCEDENT TEMPORADA 2006/07 (proporcional)	137,56 €
TOTAL PRESSUPOST INGRESSOS EQUIP SÈNIOR:	3.014,39 €
TOTAL PRESSUPOST INGRESSOS CLUB:	35.225,00 €

6. INFORME DE GESTIÓ 2007-2008

6.1. RESUM DE LA TEMPORADA

Acompanyant al propi creixement de la població de Premià de Dalt, el nostre Club ha tingut també, en els últims cinc anys, un creixement que l'ha fet passar de 2 equips de base a 8 (5 a 9 en total d'equips) i de 24 practicants de base a 88 (57 a 100 en total d'esportistes). La nostra Entitat s'enorgulleix de comptar entre els seus esportistes de base amb un alt percentatge radicat a Premià de Dalt, enguany més del 77%.

El nombre de noves incorporacions als equips de base s'ha estabilitzat en relació als significatius creixements d'anys anteriors. Això significa un creixement net de quatre esportistes de base amb respecte a la passada temporada i sis en total.

El desenvolupament esportiu ha estat similar al de les anteriors temporades en tots els equips de promoció: actuació irregular en la Fase Prèvia que, en general, millora durant la Fase Regular. Destaquem el resultat dels equips Mini "B", campió, Pre-Mini, segon i Infantil "A", tercer, dels seus Grups respectius. L'equip Júnior que juga un únic calendari durant tota la temporada, després d'un començament accidentat per diversos motius, ha acabat la temporada en una discreta posició a la part superior de la segona meitat de la taula. L'equip Sènior, que juga el Campionat Provincial de Barcelona Masculí, ha assolit una meritòria sisena posició a la taula del seu Grup.

Econòmicament, cal tenir en compte que, essent l'objectiu d'aquesta entitat la promoció del basquetbol sense finalitat de lucre, el pressupost es extraordinàriament ajustat, amb una certa criticitat en la necessària coordinació entre l'obtenció dels recursos econòmics com quotes, subvencions, etc. i el pagament dels compromisos contrets amb entrenadors i federació, el que provoca desnivells de tresoreria en cas de no obtenir-se, per exemple, el pagament de les quotes en la data prevista.

Com es natural, ningú percep cap retribució fora dels col·laboradors esportius (Director Esportiu i Entrenadors) i cal ressaltar que les quotes d'aquest Club son força mòdiques, fins i tot comparades amb entitats similars del nostre mateix entorn.

S'optimitzen els recursos humans per fer més feina sense necessitat de més persones, tasca en la que cal agrair especialment l'esforç desinteressat que, de forma continuada a través dels anys, venen dedicant-hi unes quantes persones vinculades al Club, bé per tenir-hi actualment els fills, bé per haver-los tingut, el que encara es més meritori.

El Club fa tots els esforços possibles per a la captació de socis entre els ciutadans de Premià de Dalt i es recorre a altres mètodes de finançament (loteria, publicitat, etc.) per obtenir els majors ingressos possibles.

Cal esmentar que, ni el Campus d'Estiu Multiesport ni el Campus d'Estiu d'Iniciació i Perfeccionament, no estan limitats als membres del Club i no es contemplan, ara per ara, com una font d'ingressos. No s'ha plantejat com un "negoci" sinó com un servei als nens i les famílies del poble en les primeres sis setmanes de vacances escolars, en les que sovint existeix certa problemàtica d'ocupació del temps dels fills.

Finalment, esmentarem que s'ha seguit mantenint la web www.cbpremiadedalt.com, oberta al mon, on el nom del nostre poble es ben present des de la primera pàgina, per a que tots els socis i altres persones interessades puguin, a través d'Internet, trobar la informació actual del Club, la seva història, estructura, equips, calendaris, partits, fotos, etc. Aquesta tasca es fa també sense cap cost de gestió, excepte els ineludibles per el registre del domini i l'allotjament.

6.2. OPORTUNITATS DE MILLORA

Davant la gran dificultat en cobrir les necessitats d'entrenadors per a tots els equips, la passada temporada es va iniciar un Pla de Formació amb algun jugador de l'equip Júnior, amb l'objectiu (avui assolit) d'obtenir el Títol Inicial d'Entrenador.

Aquest Pla s'ha intensificat aquesta temporada amb més jugadors juvenils inscrits als cursos. D'aquesta manera, a més de pal·liar el problema de la manca d'entrenadors que afecta a tots els clubs de bàsquet com el nostre, on tenim majoritàriament categories de promoció, esperem que aquests jugadors vegin ampliat els seus horitzons en entrenar als equips de les categories inferiors, un cop hagin superat una primera etapa col·laborant com a entrenadors ajudants.

L'evident creixement demogràfic de Premià de Dalt ha significat l'augment de practicants dels esports promocionats per les diverses entitats del poble. Això, que també hem experimentat al nostre Club, a més de representar un repte que la nostra Entitat ha assumit, ha posat de relleu per altra banda certes mancances. La més important es que, durant aquesta temporada, l'estructura dels espais i llur sistema organitzatiu dins del Pavelló Poliesportiu s'ha mostrat insuficient per a donar cabuda a les necessitats actuals. S'han hagut d'utilitzar alternatives en altres llocs, com l'Escola Marià Manent, a fi d'encabir totes les sessions d'entrenaments necessàries. Aquesta manca d'espais també la pateix el bàsquet en altres aspectes, per exemple, la única pista coberta de mesures oficials de que disposa el poble per als partits del nostre equip Sènior, la del Poliesportiu on sempre s'ha entrenat, no s'ha pogut utilitzar en tota la seva superfície per als entrenaments d'aquesta temporada, doncs s'ha hagut de compartir amb altres entitats.

Després del gran creixement observat en els últims anys i el discret creixement d'aquesta temporada, sabem que la propera temporada caldria fer una campanya de captació d'esportistes per a l'Escola de Bàsquet, per tal de donar continuïtat a la nostra tasca de promoció de l'esport davant la societat. No obstant, creiem que això no es pot fer amb garanties d'un correcte funcionament si no està assegurada la possibilitat de donar cabuda a tothom en un Club on no hi hagi problemes per entrenar per manca de pista, per exemple.

Constatem que l'Ajuntament ha fet en els últims anys importants inversions, d'acord amb les necessitats d'altres esports, com ara els nous camps de futbol, el Bici-Park, les pistes de Vòlei-Platja, etc. Per tant, creiem arribat el moment de que se li presti atenció al bàsquet, recolzant-lo en la seva tasca social, formativa i esportiva amb una decidida actuació per part de l'Ajuntament que doni resposta a les creixents necessitats d'espais i pistes per entrenaments i partits. Només demanem, simplement, poder assimilar l'augment d'esportistes com a resultat del propi creixement del poble, que el Club sí que ha absorbit en la seva pròpia estructura interna però patint, per altra banda, les mancances d'unes infraestructures, la disponibilitat de les quals no ha crescut proporcionalment a les creixents necessitats sinó que, més aviat, ha minvat.

Finalment, cal insistir en que, administrant-se el pressupost d'aquest Club amb la més gran cura, posant en marxa iniciatives com les que ja s'han esmentat per optimitzar els costos i així millorar el balanç d'un pressupost que, ineludiblement, creix al mateix ritme que el nombre de nens i nenes integrats al Club, seria desitjable que aquest creixement vingués acompanyat per un creixement de la subvenció municipal, que en els últims quatre anys s'ha mantingut pràcticament igual, sense ni tant sols un augment per valor del I.P.C. anual.

7. PREVISIONS PER A LA TEMPORADA 2008-2009

7.1. ESTIMACIONS ESPORTIVES

Es preveu iniciar la nova temporada amb un nombre de participants lleugerament superior a l'actual. Com en anys anteriors s'ha iniciat ja ara una campanya per captar nous alumnes de l'Escola de Bàsquet, sempre confiant en que es podrà garantir que tots els esportistes de bàsquet gaudiran, durant tota la nova temporada i amb tota seguretat, de la infraestructura necessària per a poder entrenar, aprendre i millorar en un entorn adient, com ja hem apuntat en el capítol anterior.

Seria un greu error repetir l'experiència de la temporada actual en que hem donat força mostres de bona voluntat per compartir l'ús dels espais esportius amb tothom, però que han redundat en perjudici d'una correcta planificació de la pràctica del bàsquet, que agrupa actualment la no menyspreable quantitat de 100 esportistes.

En la temporada que ara acaba, ens vam conformar amb les 29 hores setmanals de disponibilitat de pista que se'ns van assignar, el que va comportar reduir la planificació inicial dels entrenaments, suprimint un dia d'entrenament d'algun equip, acceptant que l'equip Sènior deixés d'entrenar en pista sencera i ara entrena en 1/3.

També vam acceptar, davant la impossibilitat de tenir pista disponible al Pavelló per un dels dies setmanals d'entrenament de l'Escola de Bàsquet, la proposta de l'Àrea d'Esports de l'Ajuntament de fer-lo a l'escola Marià Manent, tot i que no se'ns ha permès utilitzar el seu gimnàs cobert, amb els inconvenients climatològics inherents a haver d'entrenar a l'exterior, no disposar de vestidors, etc. Cal dir que aquesta opció se'ns va proposar en el darrer moment, en comptes de la del gimnàs del Institut, cobert i més proper al Pavelló, que s'havia aparaulat amb el mateix estament esportiu municipal abans d'iniciar-se la temporada. Lamentablement, la problemàtica d'aquest cas concret que no s'ha pogut resoldre, tot i les gestions que el Club ha fet amb les regidories involucrades, es una bona mostra de la manca de disponibilitat d'espais coberts per al bàsquet, bé al Pavelló Poliesportiu o bé equivalents, com l'Institut.

Per a la propera temporada, cal tenir en compte que, per raons de promoció obligatòria de categoria per edat, es preveu comptar probablement amb un o dos equips més que enguany. Això, a més d'augmentar el pressupost, incrementa les necessitats de pistes amb respecte a les de la present temporada.

Per tant, es el nostre deure fer ja la petició, en la confiança de ser escoltats, d'un compromís ferm per part de l'Àrea d'Esports de l'Ajuntament de Premià de Dalt per a que els nostres esportistes puguin comptar la propera temporada amb les pistes adients, es a dir, cobertes, amb vestidors, etc., idealment al Pavelló, tot i que com a solució transitòria es podria utilitzar qualsevol altre entorn que reunís unes condicions similars, es a dir, sota cobert, amb il·luminació suficient i amb vestidors i dutxes. Potser una millora relativament fàcil d'aplicar, vàlida per ara i també estable per al futur, seria la rehabilitació, adequació, cobriment i tancament de la pista exterior del Pavelló, que sens dubte seria igualment d'utilitat per a d'altres entitats. Naturalment, també estem disposats a estudiar la possibilitat d'entrenar altres dies de la setmana.

El suport per part de l'Ajuntament a aquesta necessitat es el paràmetre que ens indicarà si el Club pot seguir creixent per donar cabuda dignament a tots els esportistes que ho desitgin o bé no quedarà més remei que limitar-ne el nombre, davant la impossibilitat d'oferir-los-hi un entorn de treball adient.

7.1.1. ESTIMACIÓ DE NECESSITATS DE PISTES, 2008-2009

ENTRENAMENTS

EQUIPS	PISTES	MIDA PISTA	HORARI	HORES DE PISTA
--------	--------	------------	--------	----------------

DILLUNS

4	3	1/3	De 17:30 a 18:45 h.	3:45
3	3	1/3	De 18:45 a 20:15 h.	4:30
2	2	1/3	De 20:15 a 21:45 h.	3:00
1	1	Sencera	De 21:45 a 23:00 h.	1:15

DIMECRES

4	3	1/3	De 17:30 a 18:45 h.	3:45
3	3	1/3	De 18:45 a 20:15 h.	4:30
2	2	1/3	De 20:15 a 21:45 h.	3:00
1	1	Sencera	De 21:45 a 23:00 h.	1:15

DIVENDRES

4	3	1/3	De 17:30 a 18:45 h.	3:45
3	3	1/3	De 18:45 a 20:15 h.	4:30
2	2	1/3	De 20:15 a 21:45 h.	3:00
1	1	Sencera	De 21:45 a 23:00 h.	1:15

PARTITS

DISSABTE

2	2	1/3	De 9:15 a 10:15 h.	2:30
2	2	1/3	De 10:30 a 11:45 h.	3:00
1	1	1/3 o sencera	De 12:00 a 13:15 h.	1:30
1	1	Sencera	De 17:30 a 19:00 h.	1:45
1	1	Sencera	De 19:15 a 20:45 h.	1:45
1	1	Sencera	De 21:00 a 22:30 h.	1:45

Aquesta taula parteix d'una estimació feta el mes de juny de 2008, que dona un total de 37,5 hores de pista necessàries per als entrenaments setmanals. Caldrà ajustar-la a principi de temporada amb les dades de les inscripcions definitives, que podrien fer variar, en més o en menys, aquesta estimació que està basada, ara per ara, en el creixement del nombre d'equips degut a les edats que tindran els nostres esportistes la propera temporada i comptant amb un petit creixement vegetatiu per la base. Per tant, caldria augmentar les necessitats expressades en aquesta planificació si es produïssin fets diferents, com ara l'eventualitat d'un increment significatiu de l'Escola de Bàsquet que superés les previsions actuals o be un nombre d'altres de jugadors d'altres edats que impliqués la creació d'un equip més dels previstos.

7.2. ESTIMACIONS ECONÒMIQUES

El pressupost es preveu més alt que el d'enguany, tant degut al propi augment anual de la inflació com per l'increment de practicants i d'equips, el que representarà més despeses en entrenadors, arbitratges, equipament, etc.

Com a avançament de les previsions, exposem a continuació uns quadres comparatius d'alguns dels aspectes econòmic/esportius que ens afectaran la propera temporada. Reflecteix la despesa actual en retribució del personal tècnic dedicat als **equips de base exclusivament** i la prevista per a la propera temporada, doncs pensem que aquesta despesa dels equips de base es la que marca la pauta del desenvolupament del Club i l'acompliment de la seva funció social.

Equip o Grup	Temporada 2007-2008			Previsió Temporada 2008-2009		
	Entrenador	Ajudant*	Despeses personal tècnic	Entrenador	Ajudant*	Despeses personal tècnic
Iniciació Esportiva	1	-	19.600€	1	-	22.600€
Escola	1	-		1	-	
Pre-Mini	1	1		1	1	
Mini "A"	1	1		1	1	
Mini "B"	1	1		1	1	
Pre-Infantil				1	1	
Infantil "A"	1	-				
Infantil "B"	1	1				
Cadet "A"				1	1	
Cadet "B"				1	1	
Júnior	1	-	1	-		

* L'entrenador ajudant es un jugador dels equips superiors en període de formació com entrenador. Es preveu incrementar-ne el nombre la propera temporada amb l'objectiu de disposar a mitjà termini d'un planter d'entrenadors formats a l'entitat.

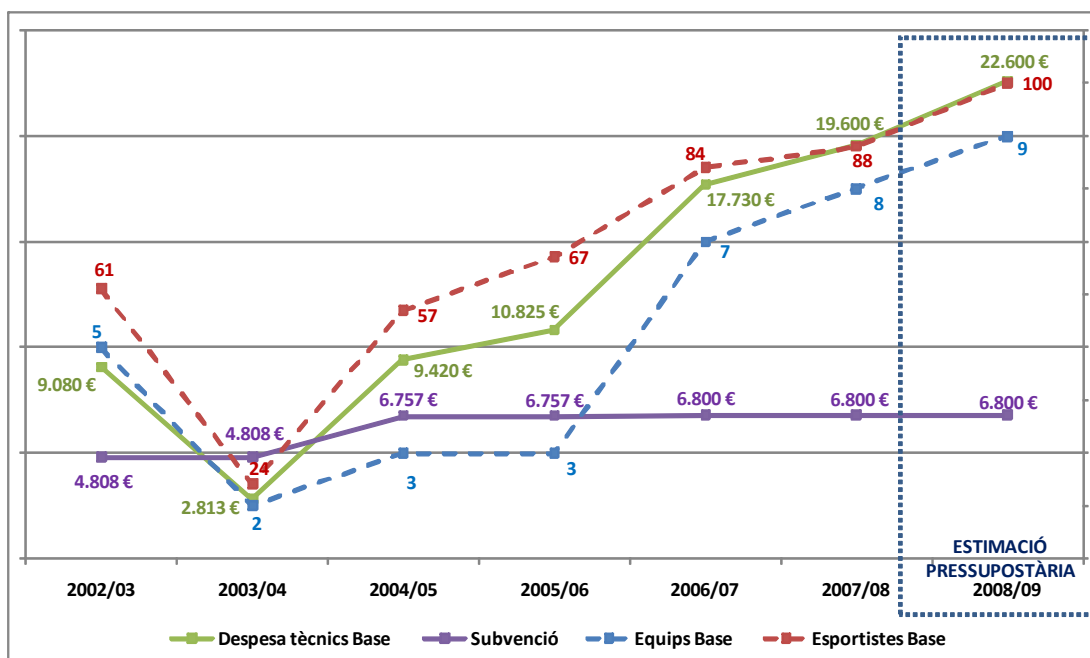
EVOLUCIÓ DELS PARÀMETRES TÈCNICS I DE LA SUBVENCIÓ MUNICIPAL							
Temporada	2002/03	2003/04	2004/05	2005/06	2006/07	2007/08	2008/09 (ESTIMACIÓ)
Equips Base	5	2	3	3	7	8	9
Esportistes Base	61	24	57	67	84	88	100
Despesa tècnics	7.820€	2.813€	9.420€	10.825€	17.730€	19.600€	22.600€
Subvenció	4.808€	4.808€	6.757€	6.757€	6.800€	6.800€	6.800€

En referència als quadres anteriors així com al gràfic que segueix, cal tenir en compte que s'exposen únicament les xifres referents als equips de base. Les temporades 2002/03, 2003/04 i 2004/05 el Club va comptar, respectivament, amb 3, 3, i 2 equips

en competició de categories superiors, el que va fer que els pressupostos del Club en aquelles temporades fossin fortament influenciats per les despeses d'aquests equips.

Després d'haver passat uns anys centrats en el recolzament dels equips superiors, a partir de que es va reprendre l'esforç de promoció del bàsquet en categories inferiors, l'increment d'equips i practicants de l'esport base es constant en les últimes cinc temporades, el que comporta que les despeses d'entrenadors, arbitratges, equipaments, etc. creixin en la mateixa proporció.

En el gràfic següent, en el que es compara la despesa exclusivament per als tècnics dels equips base amb el nombre d'aquests equips i dels seus integrants, es visualitza perfectament que la evolució del nombre d'equips base i els seus practicants guarda una relació directament proporcional amb la necessitat pressupostària més evident de la gestió d'aquests equips, com es la despesa en tècnics. A la vegada, es pot observar com la subvenció municipal roman estàtica, allunyant-se per tant dels coeficients de cobertura del pressupost que tenia en el passat.



Aquesta circumstància ha obligat, en les últimes temporades, a incrementar anualment les quotes per sobre del I.P.C., que es un indicador que creiem no hauríem de superar. Per tant, quan s'elabori el pressupost detallat per a la propera temporada, també s'haurà de prendre una decisió al respecte.

Per totes les raons exposades sobre l'ajustat marge econòmic en el que ens movem, encara que en aquest moments no es crític, des d'aquesta tribuna escrita no volem acabar la redacció d'aquesta Memòria sense demanar als nostres socis, simpatitzants, entitats (especialment l'Ajuntament) i ciutadans en general de Premià de Dalt, que col·laborin en tot allò que els hi sigui possible, ja sigui econòmicament, a través de patrocini, publicitat, etc., en prestacions de temps personal o bé amb idees per a millorar els ingressos de l'entitat, per així poder fer front als reptes, especialment de creixement, que ens depara el futur.

Al mateix temps, volem fer partícips als nostres convilatans de la il·lusió amb la que, venint d'un passat bastit amb molt esforç, encarem un futur prometedor que estem construint amb l'ajut de tots, dia a dia, en bé de l'esport i de la nostra vila.

8. APARTAT LEGAL

8.1. DADES OFICIALS

- Domicili social: Avinguda de Girona, n° 10, 2n. 2ª, Premià de Dalt.
- Estatuts registrats a la Secretaria General de l'Esport de la Generalitat de Catalunya el 7 d'octubre de 1.994.
- Inscrit amb el número vuit al Registre d'Entitats de l'Ajuntament de Premià de Dalt, del qual rep suport econòmic i material en qualitat d'Entitat Esportiva.
- Consta en el Registre d'Entitats Esportives de la Generalitat de Catalunya amb el n° 04755.
- Membre de ple dret de la Federació Catalana de Basquetbol, amb el n° 08-0181.
- Entitat exempta per Llei 37/1992, de 28 de desembre, de la liquidació d'I.V.A.
- NIF n° G58859042.

8.2. DECLARACIÓ DE CONFORMITAT

Maria Jesús Ponce Izquierdo, Secretària del Club de Bàsquet Premià de Dalt, certifica que totes les dades quantitatives consignades en aquesta memòria de la temporada 2007-2008 son fidedignes i conformes a la realitat, en la data expressada a sota.

Així mateix, certifica que l'Entitat compleix tots els requisits de les Entitats Esportives sense propòsit de lucre i no incorre en cap de les causes denegatòries de la condició de beneficiari de subvencions estatals, autonòmiques o locals que estableix l'article 13.2 de la Llei 38/2003 de 17 de novembre, General de Subvencions.

I per a que consti, ho signa a Premià de Dalt, el 25 de juliol de 2.008.

Vist i Plau, el President:
Juan Moreno Fernández

Secretària:
Mª Jesús Ponce Izquierdo