

**MEMÒRIA
TEMPORADA
2008-2009**

Juny 2.009

CONTINGUT

INTRODUCCIÓ	3
1.1. QUÈ ES EL CLUB DE BÀSQUET PREMIÀ DE DALT ?	3
1.2. OBJECTIUS I CRITERIS D'ACTUACIÓ	3
1.3. POBLACIÓ SOBRE LA QUE INCIDEIX	3
1.4. ESTRUCTURA ECONÒMICA.....	3
2. ÒRGANS DE GOVERN	4
2.1. ASSEMBLEA GENERAL	4
2.2. JUNTA DIRECTIVA.....	4
2.2.1. ORGANIGRAMA.....	4
2.2.2. FUNCIONS Y RESPONSABILITATS.....	5
2.2.2.1. JUNTA DIRECTIVA COM A ÒRGAN COL·LEGIAT	5
2.2.2.2. PRESIDENT	5
2.2.2.3. VICEPRESIDENT	5
2.2.2.4. TRESORER	5
2.2.2.5. SECRETARI.....	5
2.2.2.6. VOCALS.....	5
2.2.3. ALTRES CARACTERÍSTIQUES ORGANITZATIVES	6
3. EVOLUCIÓ EN XIFRES DE LES SIS ÚLTIMES TEMPORADES.....	7
3.1. QUADRE COMPARATIU DE LES PRINCIPALS XIFRES	7
3.2. VISIÓ GRÀFICA	8
4. MEMÒRIA ESPORTIVA 2008-2009	9
4.1. ABAST I NIVELL DE LES ACTIVITATS	9
4.2. EQUIPS	9
4.2.1. JUGADORS D'EQUIPS BASE PER LOCALITAT DE RESIDÈNCIA	11
4.2.2. DISTRIBUCIÓ PER EDAT DELS JUGADORS DELS EQUIPS DE BASE.....	12
4.3. HORARIS D'ENTRENAMENTS I PARTITS.....	13
4.4. ACTIVITATS EXTRAORDINÀRIES	14
4.4.1. JORNADA DE PRESENTACIÓ.....	14
4.4.2. PRIMER TROFEU DE NADAL C. B. PREMIÀ DE DALT	14
4.4.3. TORBADES D'ESCOLES DE BÀSQUET	14
4.4.4. TORNEIG INTERNACIONAL MINIBASKET T.I.M. PIRINEUS '09	14
4.4.5. CAMPUS D'ESTIU MULTI-ESPORT	15
4.4.6. CAMPUS D'ESTIU D'INICIACIÓ I PERFECCIONAMENT TÈCNIC.....	15
4.4.7. COSTELLADA	15
4.4.8. JORNADA DE CLAUSURA	15
5. MEMÒRIA ECONÒMICA 2008-2009.....	16
5.1. PRESSUPOST D'INGRESSOS I DESPESES	16
6. INFORME DE GESTIÓ 2008-2009	17
6.1. RESUM DE LA TEMPORADA.....	17
6.1.1. RESULTATS ESPORTIUS.....	17
6.1.2. ÚS DE LES INFRAESTRUCTURES	18
6.1.3. GESTIÓ ECONÒMICA	18
6.1.4. PRESENCIA A LA XARXA	19
6.2. OPORTUNITATS DE MILLORA	21
7. PREVISIONS PER A LA TEMPORADA 2009-2010	22
7.1. ESTIMACIONS ESPORTIVES	22
7.1.1. ESTIMACIÓ DE NECESSITATS DE PISTES, TEMPORADA 2009-2010.....	23
7.2. ESTIMACIONS ECONÒMIQUES	24
8. APARTAT LEGAL	25
8.1. DADES OFICIALS	25
8.2. DECLARACIÓ DE CONFORMITAT	25

INTRODUCCIÓ

1.1. QUÈ ES EL CLUB DE BÀSQUET PREMIÀ DE DALT ?

El Club de Bàsquet Premià de Dalt es una Entitat Esportiva sense finalitat de lucre, fundada el 20 de juliol de l'any 1.986, que te com a objectiu el foment, desenvolupament i formació en la pràctica esportiva en l'àmbit de Premià de Dalt, promocionant especialment l'esport del basquetbol per a totes les edats i fent especial èmfasi en el foment de l'esport de base.

1.2. OBJECTIUS I CRITERIS D'ACTUACIÓ

Els objectius del Club de Bàsquet Premià de Dalt son esportius, formatius i integradors a la vegada.

- Son esportius, doncs es tracta d'una Entitat Esportiva dedicada essencialment a la promoció de la pràctica del basquetbol i com a tal està organitzada.
- Son formatius perquè en el si d'aquest Club, des de l'Escola de Bàsquet fins als equips d'edat adulta, ens proposem sempre formar bons esportistes, però sobre tot, millors persones.
- Son integradors, perquè agrupem a persones de tota mena de procedència, donant a tothom les mateixes oportunitats de desenvolupar-se personalment a través de la pràctica de l'esport del bàsquet, del contacte amb els companys, de l'aprenentatge compartit i de les relacions interpersonals i de cooperació que es generen en un grup unit per un objectiu comú, sense distincions, com no podria ser d'altra manera, per raons d'origen, sexe, raça o religió.

1.3. POBLACIÓ SOBRE LA QUE INCIDEIX

Les activitats d'aquest Club estan dirigides a fomentar l'esport i la convivència, especialment entre la població de Premià de Dalt.

No obstant, aquesta entitat està oberta a persones de qualsevol municipi tot i que, en cas de limitacions de nombre per raons de qualsevol tipus (federatives, organitzatives, pressupostàries, etc.), es donaria preferència als veïns de Premià de Dalt.

1.4. ESTRUCTURA ECONÒMICA

Les fonts de finançament de les activitats d'aquesta entitat son:

- Les aportacions dels seus jugadors, socis i simpatitzants, en forma de quotes i col·laboracions de patrocini.
- Els ingressos que pugui obtenir de les activitats corrents o extraordinàries del Club, com organització de clínics, trobades, tornejos, venda de loteria, etc.
- Les subvencions que pugui obtenir d'Institucions privades o estaments oficials, primordialment de l'Ajuntament de Premià de Dalt.

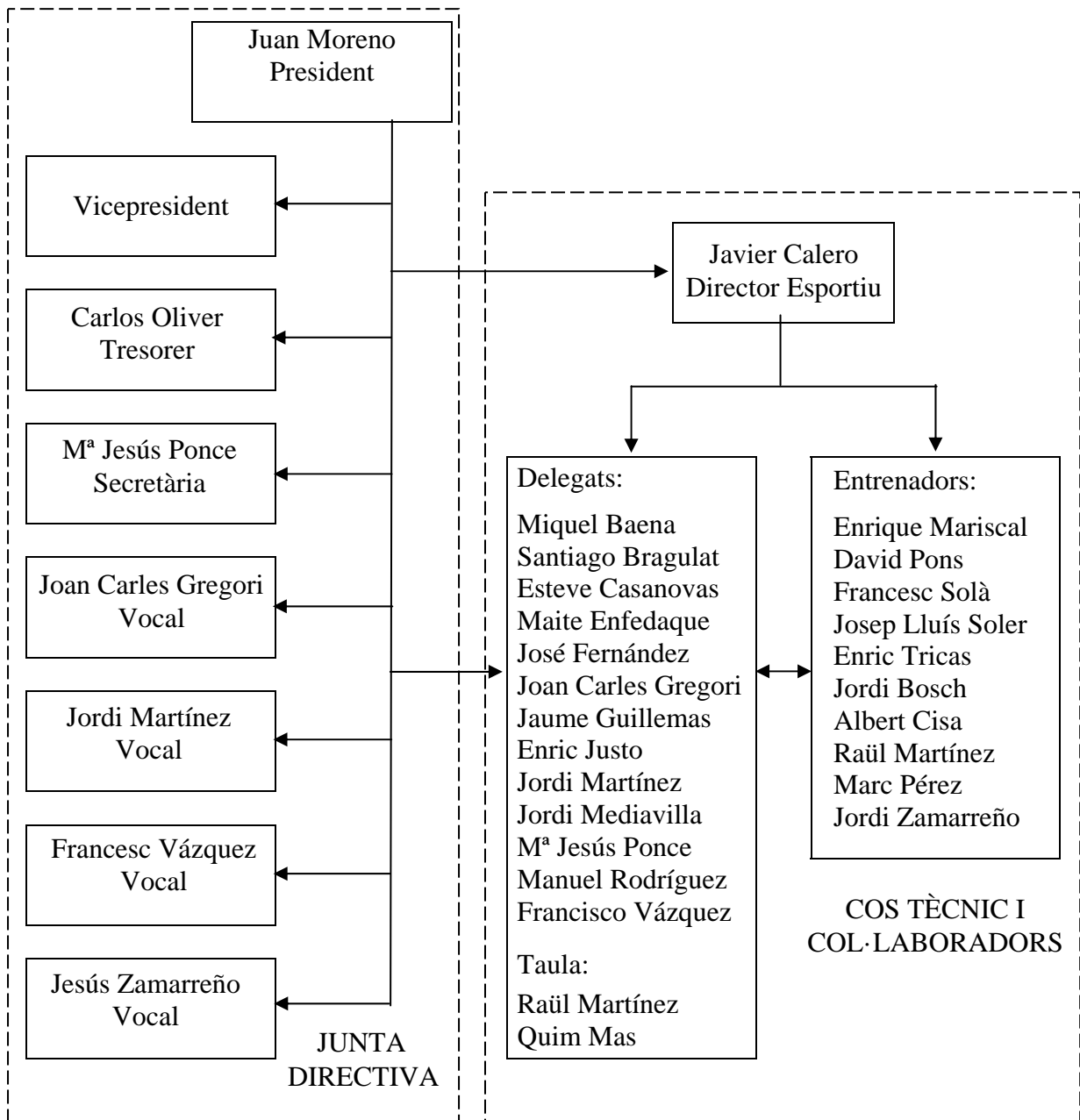
2. ÒRGANS DE GOVERN

2.1. ASSEMBLEA GENERAL

Segons els Estatuts de l'Entitat, l'Assemblea General es l'Òrgan Sobirà de Govern, el qual delega la gestió corrent dels afers de l'Entitat en la Junta Directiva, que li ret comptes en els terminis i en la forma prevista en els Estatuts.

2.2. JUNTA DIRECTIVA

2.2.1. ORGANIGRAMA



2.2.2. FUNCIONS Y RESPONSABILITATS

2.2.2.1. JUNTA DIRECTIVA COM A ÒRGAN COL·LEGIAT

- a) Decidir sobre l'admissió, suspensió i pèrdua de la qualitat de soci.
- b) Convocar, per mitjà del seu President, l'Assemblea General.
- c) Convocar les eleccions per proveir els càrrecs de la Junta Directiva.
- d) Presentar a l'Assemblea, en finalitzar l'exercici, l'informe o la memòria sobre les activitats de l'entitat, la liquidació de l'exercici econòmic amb el balanç i el compte de resultats, i el pressupost i la programació per a l'exercici següent.
- e) Mantenir l'ordre i la disciplina a l'entitat, així com a les competicions que s'organitzin, sens perjudici de les facultats dels òrgans disciplinaris que es puguin crear.
- f) Nomenar les persones que hagin de dirigir les comissions que es puguin crear.

2.2.2.2. PRESIDENT

Representar legalment a l'Entitat.
Presidir les reunions de la Junta Directiva.

2.2.2.3. VICEPRESIDENT

Substituir al President en cas d'absència, vacant o malaltia.

2.2.2.4. TRESORER

Portar els comptes de l'entitat, ser-ne el dipositari, signar rebuts i autoritzar pagaments, sense perjudici de les competències que puguin correspondre al President, Vicepresident i Secretari.

2.2.2.5. SECRETARI

Tenir cura de l'arxiu, de la documentació, redactar quants documents afectin a la marxa administrativa de l'entitat i portar el Llibre de Registre d'Associats i el llibre d'Actes.

Aixecar acta de les reunions de la Junta.

Portar a terme les altres activitats ordinàries o extraordinàries designades per la Junta.

2.2.2.6. VOCALS

Portar a terme les activitats ordinàries que tinguin delegades per la Junta.
Col·laborar en les activitats extraordinàries, segons es decideixi en Junta.

2.2.3. ALTRES CARACTERÍSTIQUES ORGANITZATIVES

En la temporada 2008-2009, la Junta Directiva, com en les darreres temporades, encarrega el dia a dia de la gestió esportiva al Director Esportiu.

Aquest càrrec no forma part de la Junta, sinó que rep d'aquesta les directrius generals a aplicar.

El Director Esportiu gaudeix de completa autonomia sobre l'activitat esportiva, la relació amb jugadors, entrenadors, delegats i altres col·laboradors de l'àmbit esportiu, així com amb els estaments esportius federatius, municipals o altres, sempre en relació a temes exclusivament organitzatius o de coordinació, dels quals, en qualsevol cas, te el deure d'informar a la Junta.

Ha d'observar una actitud proactiva, mitjançant el suggeriment de noves activitats, propostes de millora del funcionament del Club, etc. i ha d'escalar a la Junta Directiva totes aquelles anomalies, conflictes, deficiències o bé actes meritoris dels que sigui coneixedor, per tal de que la Junta n'estigui sempre informada i actuï en cas necessari.

En la temporada que ara acaba, apart de millorar els sistemes organitzatius interns, mantenir un contacte més estret amb jugadors, Delegats i Entrenadors i de millorar també la comunicació amb el pares dels jugadors, gràcies a l'impuls i l'organització del Director Esportiu s'ha celebrat el Ier. TROFEU DE NADAL DEL C. B. PREMIÀ DE DALT, amb la participació d'equips oficials d'altres Clubs.

3. EVOLUCIÓ EN XIFRES DE LES SIS ÚLTIMES TEMPORADES

3.1. QUADRE COMPARATIU DE LES PRINCIPALS XIFRES

Temporada	2003 2004	2004 2005	2005 2006	2006 2007	2007 2008	2008 2009
Pressupost esport base	21.950€	25.109€	26.108€	34.430€	31.434€	35.968€
Increment sobre temporada 2003-2004	--	14%	19%	57%	43%	64%
Mitjana per esportista base	915€	441€	390€	410€	357€	353€
Subvenció Municipal ⁽¹⁾	4.808€	6.757€	6.757€	6.800€	6.800€	5.000€
Increment sobre temporada 2003-2004	--	40,5%	40,5%	41,4%	41,4%	3,9%
Percentatge del pressupost d'esport base	21,9%	26,9%	25,9%	19,8%	21,6%	13,9%
Director Esportiu	0	1	1	1	1	1
Equips esport base	2	3	3	7	8	8
Increment sobre temporada 2003-2004	--	50%	50%	250%	300%	300%
- Entrenadors + ajudants ⁽²⁾	1	2	3	6	6+4	7+3
- Esportistes de base	24	57	67	84	88	102
Creixement en relació a la temporada 2003-2004	--	238%	279%	350%	366%	425%
Equips en competició provincial o regional	3	2	1	1	1	1
- Entrenadors	4	2	1	2	1	1
- Jugadors	33	21	11	10	12	12
Total practicants bàsquet	57	78	78	94	100	114

NOTES:

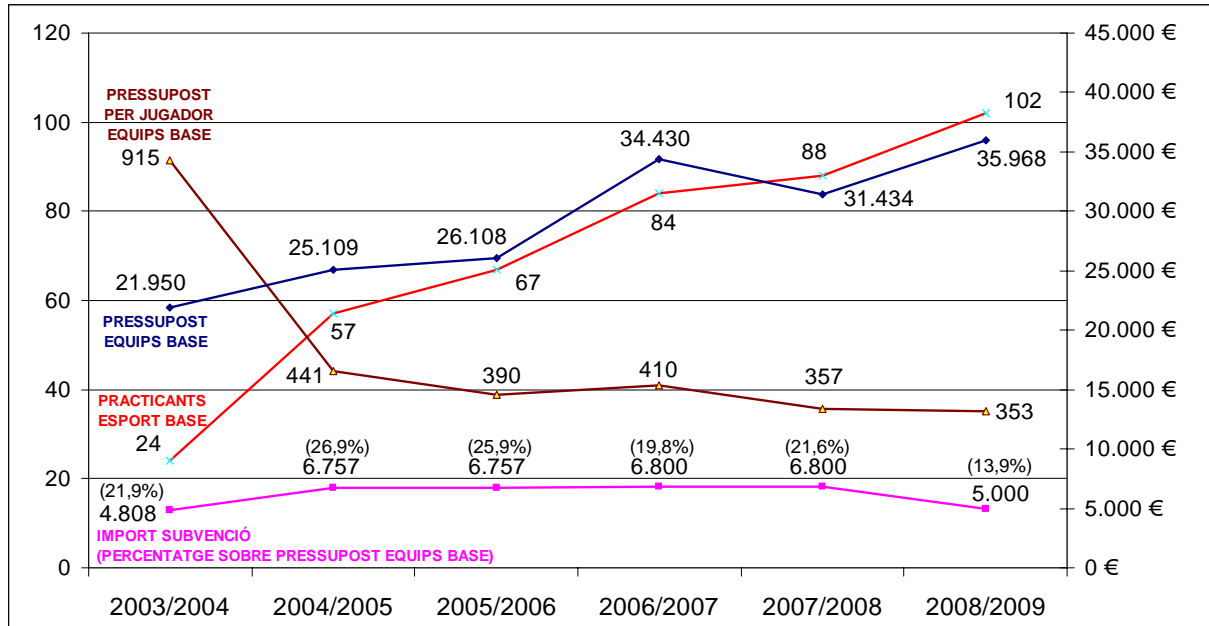
- (1) A 5 de juny de 2.009 manca percebre la tercera part de la subvenció municipal, ja rebaixada un 26% amb respecte a l'any anterior.
- (2) Els entrenadors que entrenen a més d'un equip hi son comptats una sola vegada.

Els entrenadors ajudants son jugadors d'equips superiors que s'estan formant com a entrenadors i compten amb el títol de nivell inicial.

- Aquestes dades no inclouen altres col·laboradors, com els Delegats de Camp i d'Equip i els components de taula.

- No estan incloses les dades corresponents al Campus d'Estiu Multiesport ni al Campus d'Iniciació i Perfeccionament Tècnic de Basquetbol.

3.2. VISIÓ GRÀFICA



En aquest gràfic estan reflectides les xifres del quadre anterior, per tal de facilitar la visió comparativa de les mateixes. Les magnituds econòmiques estan expressades en euros.

4. MEMÒRIA ESPORTIVA 2008-2009

4.1. ABAST I NIVELL DE LES ACTIVITATS

En aquesta temporada 2008-2009 les activitats formatives i de promoció del basquetbol, han estat organitzades per a un col·lectiu de més d'un centenar de nens, nenes i joves, enquadrats en 9 grups o equips, dels quals 8, amb 102 practicants, corresponen a l'esport de base.

Aquesta temporada s'ha decidit no seguir amb el Grup d'Iniciació Esportiva que, experimentalment, s'havia creat fa dues temporades.

Aquest grup, integrat per nens i nenes fins a quatre anys d'edat, treballava exercicis de motricitat i coordinació, així com la dinàmica de grup però sense implicació, per la seva curta edat, en exercicis específicament propis de la pràctica del bàsquet.

La experiència ha fet evident que, tot i ser un camp de desenvolupament infantil prou interessant, correspon a una àrea pedagògica que no coincideix exactament amb els objectius d'un Club de Bàsquet, a més de requerir, per a una quantitat petita d'alumnes, un nivell de despesa similar al de l'Escola de Bàsquet. Per tant, enguany, només s'han admès nens i nenes a partir de P5, que compten ja amb un nivell de control motriu que els hi permet integrar-se directament a l'Escola de Bàsquet.

Això no ha implicat en cap cas donar de baixa per aquest motiu cap nen o nena, doncs els que integraven el Grup d'Iniciació Esportiva la temporada passada i ho han desitjat, han passat aquesta temporada a l'Escola de Bàsquet per comptar enguany amb l'edat adient.

4.2. EQUIPS

Escola de Bàsquet

12 persones

Edat màxima, 8 anys

1 entrenador

En aquest grup es donen les primeres passes en l'aprenentatge del basquetbol, amb exercicis adients a l'edat dels seus practicants.

Aquest grup no participa en competicions, però sí en "trobades" amb altres Escoles, de caire esportiu i lúdic, però no competitiu. Aquestes trobades les impulsa la Federació Catalana de Basquetbol, son entre quatre i sis per temporada i es porten a terme sempre després del primer trimestre. El C. B. Premià de Dalt ha estat distingit diverses vegades amb l'encàrrec d'organitzar-les dintre del nostre àmbit territorial comarcal.

Equip Pre-Mini

17 persones

Edat màxima, 10 anys

1 entrenador, 1 entrenador ajudant, 1 delegat de Camp, 1 delegat d'Equip

En aquest equip s'aprèn i es practica bàsquet, a més de participar en el Campionat Oficial de la província de Barcelona del seu nivell, organitzat per la Federació Catalana de Basquetbol.

Equip Mini "B"

12 persones

Edat màxima, 12 anys

1 entrenadora, 1 entrenador ajudant, 1 delegada d'Equip

Equip Mini "A"

14 persones

Edat màxima, 12 anys

1 entrenador, 1 entrenador ajudant, 1 delegat de Camp, 1 delegat d'Equip

En aquests equips s'aprèn i es practica bàsquet a més de participar en el Campionat Oficial de la província de Barcelona del seu nivell, organitzat per la Federació Catalana de Basquetbol.

Equip Pre-Infantil

13 persones

Edat màxima, 14 anys

1 entrenador, 1 delegat de Camp, 1 delegat d'Equip

En aquest equip s'aprèn i es practica bàsquet, a més de participar en el Campionat Oficial de la província de Barcelona del seu nivell, organitzat per la Federació Catalana de Basquetbol.

Equip Cadet "B"

11 persones

Edat màxima, 16 anys

1 entrenador, 1 delegat de Camp

Equip Cadet "A"

9 persones

Edat màxima, 16 anys

1 entrenador, 1 delegat de Camp, 1 delegat d'Equip

En aquests equips s'aprèn i es practica bàsquet a més de participar en el Campionat Oficial de la província de Barcelona del seu nivell, organitzat per la Federació Catalana de Basquetbol.

Equip Júnior

14 persones (2 entrenen però no juguen per limitacions reglamentàries)

Edat màxima, 18 anys

1 entrenador, 1 delegat de Camp, 1 delegat d'Equip

En aquest equip s'aprèn i es practica bàsquet a més de participar en el Campionat Oficial de la província de Barcelona del seu nivell, organitzat per la Federació Catalana de Basquetbol.

Equip Sènior "A"

12 persones

1 entrenador, 1 delegat de Camp

Aquest equip participa enguany en el Campionat Oficial Sènior de Catalunya (3^a), organitzat per la Federació Catalana de Basquetbol.

AQUESTA TEMPORADA ES PARTICIPA EN ELS SEGÜENTS CAMPIONATS

Campionat Pre-Mini Promoció Barcelona, Fase Prèvia i Fase Regular

Campionat Mini Promoció Barcelona, Fase Prèvia i Fase Regular

Campionat Pre-Infantil Promoció Barcelona, Fase Prèvia i Fase Regular

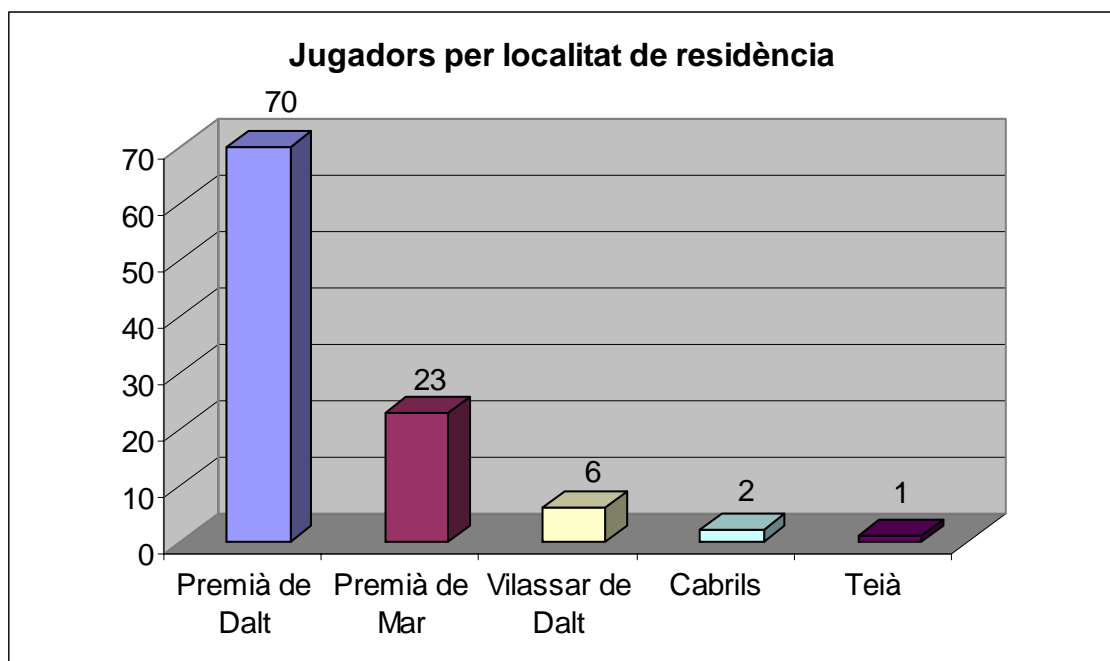
Campionat Cadet Promoció Barcelona, Fase Prèvia i Fase Regular

Campionat Territorial Barcelona Júnior Promoció

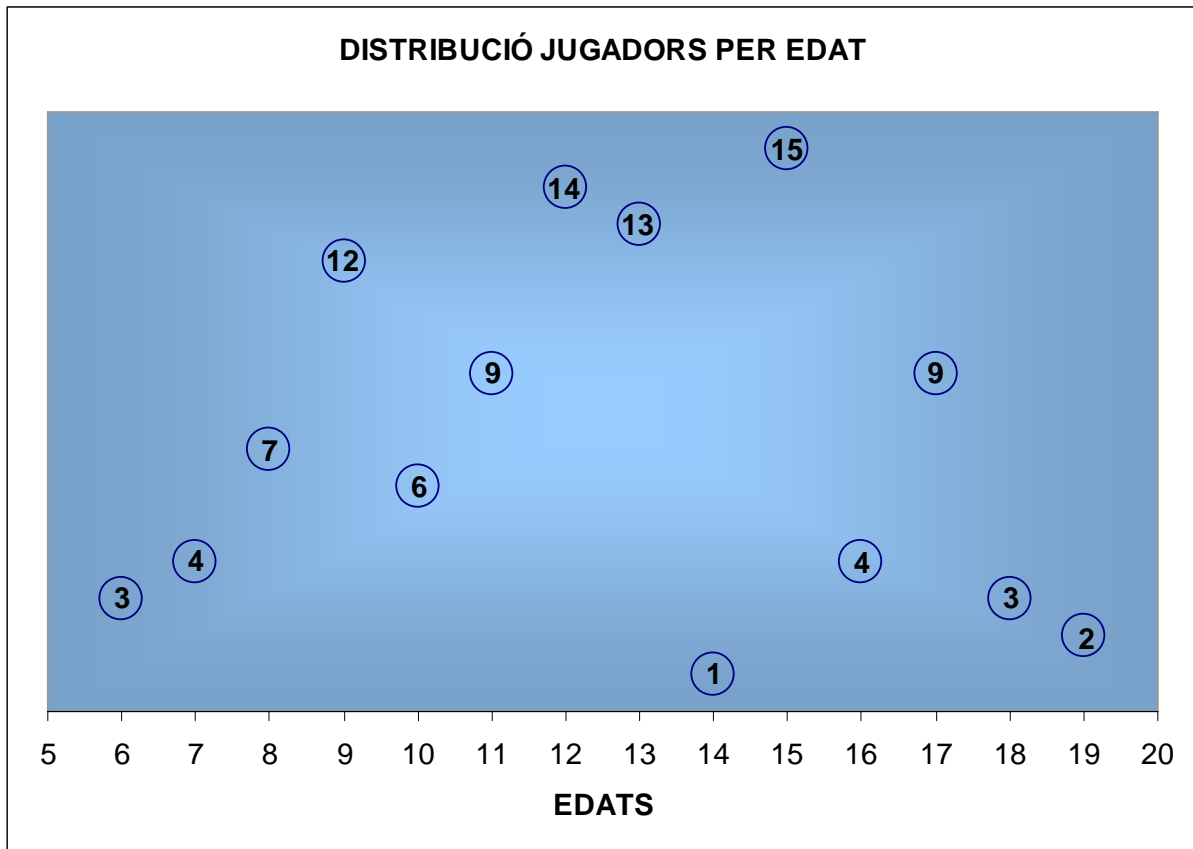
Campionat de Catalunya Masculí 3^a Categoria Sènior

TOTAL JUGADORS DE BASE	102	100%
RADICATS A PREMIÀ DE DALT	70	69%

4.2.1. JUGADORS D'EQUIPS BASE PER LOCALITAT DE RESIDÈNCIA



4.2.2. DISTRIBUCIÓ PER EDAT DELS JUGADORS DELS EQUIPS DE BASE



4.3. HORARIS D'ENTRENAMENTS I PARTITS

EQUIP	NASCUTS L'ANY	DIES	HORA		VESTIDOR	OBSERVACIONS
			INICI	FINAL		
Escola de Bàsquet	2003 2002 2001	Dilluns Dimecres Divendres	17:30h.	18:30h.	3	
Pre-Mini	2000 1999	Dilluns Dimecres Divendres	17:30h.	18:30h.	4	
Mini "B"	1998	Dilluns Dimecres Divendres	18:15h.	19:30h.	5	
Mini "A"	1997	Dilluns Dimecres Divendres	18:15h.	19:30h.	6	
Pre-Infantil	1996 1995	Dilluns Dimecres Divendres	19:15h.	20:45h.	3	
Cadet "B"	1994 1993	Dilluns Dimecres Divendres	19:15h.	20:45h.	4	
Cadet "A"	1994 1993	Dilluns Dimecres Divendres	20:30h.	22:00h.	5	
Júnior	1992 1991	Dilluns Dimecres Divendres	20:30h.	22:00h.	6	
Sènior	A partir 1990	Dilluns	21:45h.	23:15h.	3	Opcional
		Dimecres Divendres	21:45h.	23:15h.	3	

PARTITS AL PAVELLÓ (DISSABTE)			
9:00	PRE-MINI	9:00	MINI "B"
10:30	MINI "A"	10:30	CADET "B"
12:00	PRE-INFANTIL	12:30	CADET "A"
16:30	JÚNIOR		
18:00	SÈNIOR		

4.4. ACTIVITATS EXTRAORDINÀRIES

4.4.1. JORNADA DE PRESENTACIÓ

Com cada inici de temporada, durant el matí del dissabte 20 de setembre de 2.008 va tenir lloc l'acte de presentació dels equips del Club, amb una sèrie de partits entre les 9 i les 13 hores i la presentació en pista de tots els equips com a cloenda de l'acte.

Aquesta jornada es la tradicional trobada després de les vacances estivals i abans d'iniciar els partits oficials que, enguany, van començar al Pavelló el dia 4 d'octubre.

4.4.2. PRIMER TROFEU DE NADAL C. B. PREMIÀ DE DALT

El passat 22 de desembre de 2.008, de 16 a 22 hores, es va celebrar per primer cop el TORNEIG DE NADAL C. B. PREMIÀ DE DALT, que va comptar amb la participació de tots els equips base del Club (Escola, Pre-Mini, Mini "A", Mini "B", Pre-Infantil, Cadet "A", Cadet "B" i Júnior), els quals van competir en un ambient d'alt nivell d'esportivitat i qualitat amb els equips convidats A. B. Premià, Joventut de Badalona, A. E. Minguella, A. E. Teià, El Masnou Basquetbol i Arenys de Munt.

Es van lliurar Trofeus a tots els equips participants i també es va oferir un modest refrigeri i un obsequi a cada jugador.

4.4.3. TROBADES D'ESCOLES DE BÀSQUET

El Club de Bàsquet Premià de Dalt, igual que a la temporada anterior, participa a les Trobades d'Escoles de Bàsquet que, sota l'auspici de la Federació Catalana de Basquetbol, s'han portat a terme a partir del primer trimestre natural del 2.009.

El nostre Club participa habitualment en aquestes trobades perquè, tot i que aquesta activitat no es obligatòria per part de la Federació, creiem que es altament formatiu per als integrants de l'Escola trobar-se alguns dies assenyalats amb altres equips com ells, amb els que compartir una estona agradable i divertida, gaudint de l'element que tots tenen en comú, el bàsquet.

Enguany no ha estat possible hostatjar la Trobada Final de la comarca, com s'havia fet altres anys, doncs el Club no s'ha trobat amb la disponibilitat financera que s'esperava, per una banda degut al retall de la subvenció municipal en un 26% i, per altra banda, a que la subvenció resultant encara no s'ha fet totalment efectiva a final de temporada, mancant encara per cobrar un terç de la mateixa.

4.4.4. TORNEIG INTERNACIONAL MINIBASKET T.I.M. PIRINEUS '09

Els dies 1 al 3 de maig, l'equip Mini "A" va participar en aquest torneig promogut per la Federació Andorrana de Basquetbol, que va tenir lloc al Pavelló del Prat Gran, a Les Escaldes-Engordany. Els nostres jugadors, pares i entrenador van con viure en unes jornades d'esport que van mobilitzar 300 esportistes i unes 600 persones en total.

El nostre equip va jugar en la lligueta classificatòria contra els equips de Castellar, Salt i Selecció Andorrana "A" i va guanyar al Castelldefels en el partit classificatori final. Felicitem a l'entrenador, a tots els esportistes del Mini "A" i als pares respectius, que s'han fet càrrec de les despeses que ha significat aquest desplaçament.

4.4.5. CAMPUS D'ESTIU MULTI-ESPORT

Fora de les dates del curs escolar s'organitza, amb una durada enguany de cinc setmanes i durant els matins, de 9 a 13 hores, el "Campus d'Estiu Multi-esport", dirigit a nens i nenes de 4 fins a 14 anys, on no solament es practica bàsquet, sinó també futbol, hoquei, tennis de taula, beisbol, bàdminton i un bon grapat d'esports més.

4.4.6. CAMPUS D'ESTIU D'INICIACIÓ I PERFECCIONAMENT TÈCNIC

Així com el Campus d'Estiu Multi-esport te com a objectiu omplir d'activitats lúdiques amb un fons esportiu els matins de la població infantil a l'entorn del mes de juliol, el Campus d'Iniciació i Perfeccionament Tècnic de Basquetbol, va dirigit exclusivament als nens o nenes entre 6 i 16 anys d'edat que juguen o volen jugar a bàsquet, oferint-los-hi, en les mateixes dates que el Campus d'Estiu Multi-esport però durant les tardes, de 17 a 19 hores, la oportunitat d'aprendre, millorar o perfeccionar el seu joc.

4.4.7. COSTELLADA

Cada any, des d'en fa setze, s'organitzava la ja famosa "Costellada del Bàsquet", que acostumava a comptar amb la col·laboració de l'Ajuntament. Era una ocasió immillorable per a retrobar-se les famílies que ja es coneixen del bàsquet i també per a fer noves amistats a l'entorn de les activitats esportives del matí, que culminaven al voltant de la gran taula on es servia el dinar.

Enguany no ha estat possible assumir la despesa que aquest acte representa, degut a la dràstica reducció de disponibilitat econòmica per les raons exposades més amunt.

Lamentem sincerament haver suspès per primera vegada en setze anys aquesta tradicional festa que s'espera durant tota la temporada, però ens hi hem vist obligats per falta de liquidesa i d'informació oficial per part de l'Ajuntament sobre els pagaments pendents.

Fem vots per a que aquest problema no sigui més que una circumstància passatgera i per a que la propera temporada es donin les condicions idònies que ens permetin reprendre aquesta tradició.

4.4.8. JORNADA DE CLAUSURA

No obstant haver hagut de prescindir de la "Costellada", el Club no ha renunciat a organitzar una jornada de comiat de la temporada.

Les activitats esportives que s'organitzaven d'una manera semi-informal durant el matí del dia de la Costellada, s'han transformat aquesta temporada en un matí esportiu organitzat, dintre del Pavelló, amb partits entre els propis equips del Club, per tal de reunir a tota la família del C. B. Premià de Dalt.

5. MEMÒRIA ECONÒMICA 2008-2009**5.1. PRESSUPOST D'INGRESSOS I DESPESES****Pressupost Despeses Equips Base**

ARBITRATGES I TAULES	3.780,00 €
FEDERACIÓ (Fitxes, canvis, ...) -proporcional-	2.773,68 €
ENTRENADORS I COORDINADOR (10 mesos)	21.270,00 €
MATERIAL ESPORTIU (Equipament jugadors/entrenadors) -proporcional-	4.026,32 €
FARMÀCIA (Equipament farmacioles) -proporcional-	402,63 €
REFRESCOS (Aigües, Nadal, Trobada Escoles...)	500,00 €
ADMINISTRACIÓ (Web, confecció cartells, material oficina, etc.) -proporcional-	715,79 €
ALTRES (Curssets entrenadors, ...)	2.500,00 €
TOTAL PRESSUPOST DESPESES EQUIPS BASE:	35.968,42 €

Pressupost Despeses Equip Sènior

ARBITRATGES I TAULES	2.960,00 €
FEDERACIÓ (Fitxes, canvis, ...) -proporcional-	326,32 €
Entrenador i Delegat	2.755,00 €
MATERIAL ESPORTIU (Equipament jugadors/entrenadors.) -proporcional-	473,68 €
FARMÀCIA (Equipament farmacioles) -proporcional-	47,37 €
ADMINISTRACIÓ (Web, confecció cartells, material oficina, ...) -proporcional-	92,31 €
TOTAL PRESSUPOST DESPESES EQUIP SÈNIOR:	6.654,68 €

TOTAL PRESSUPOST DESPESES CLUB: 42.623,10 €**Pressupost Ingressos Equips Base**

FITXES + EQUIP. - 104 JUGADORS	22.848,00 €
CARNETS SOCI JUGADORS	1.872,00 €
SUBVENCIÓ AJUNTAMENT (Anys anteriors, 6.800 €)	5.000,00 €
SOCIS POBLE (40 x 12€) -proporcional-	429,47 €
ESPÒNSOR (Socomec / Aron Electrònica) -proporcional-	1.741,18 €
LOTERIA (valor compra 4.125€) -proporcional-	971,68 €
TRÍPTIC -proporcional-	447,37 €
PANELS PAVELLÓ (300€x 6 anunciants) -proporcional-	1.610,53 €
ALTRES -proporcional-	0,00 €
PROCEDENT TEMPORADA 2006/07 -proporcional-	702,85 €
TOTAL PRESSUPOST INGRESSOS EQUIPS BASE:	35.623,08 €

Pressupost Ingressos Equip Sènior

FITXES + EQUIP. - 13 JUGADORS	4.266,00 €
CARNETS SOCI JUGADORS (13x12€)	156,00 €
SOCIS POBLE (40 x 12€) -proporcional-	50,53 €
ESPÒNSOR (Socomec / Aron Electrònica) -proporcional-	258,82 €
LOTERIA (valor compra 4.125€) -proporcional-	114,32 €
TRÍPTIC -proporcional-	52,63 €
PANELS PAVELLÓ (300€x 6 anunciants) -proporcional-	189,47 €
ALTRES -proporcional-	0,00 €
PROCEDENT TEMPORADA 2006/07 -proporcional-	82,69 €
TOTAL PRESSUPOST INGRESSOS EQUIP SÈNIOR:	5.170,46 €

TOTAL PRESSUPOST INGRESSOS CLUB: 40.793,54 €

6. INFORME DE GESTIÓ 2008-2009

6.1. RESUM DE LA TEMPORADA

6.1.1. RESULTATS ESPORTIUS

Com ja s'ha exposat al Capítol 3, el nostre Club ha tingut, en els últims sis anys, un creixement que l'ha fet passar de 2 equips de base a 8 (5 a 9 en total d'equips) i de 24 practicants de base a 102 (57 a 114 en total d'esportistes). La nostra Entitat s'enorgulleix de comptar entre els seus esportistes de base amb un alt percentatge radicats a Premià de Dalt, que enguany voreja el 70%.

El nombre de noves incorporacions als equips de base ha tingut un lleuger repunt, encara que per sota d'alguns significatius creixements d'anys anteriors, però força significatiu comparat amb l'increment de la temporada passada que va ser de quatre jugadors. Aquesta temporada el creixement net ha estat de catorze esportistes de base.

L'Escola de Bàsquet ha assolit els objectius pedagògics marcats i molts dels seus integrants podran incorporar-se la propera temporada, si ho desitgen, a l'equip Pre-Mini que intervé en competició regular.

El desenvolupament esportiu dels equips de promoció ha estat similar al de les anteriors temporades: actuació irregular en la Fase Prèvia de la competició y, en general, millora durant la Fase Regular.

A diferència de la temporada passada, no hi ha hagut classificacions molt destacades de cap equip, essent la tònica general la d'ocupar, al final de la Fase Regular, llocs de la part central de la taula classificatòria de cada grup.

L'equip Júnior que juga un únic calendari durant tota la temporada, ha acabat també en una discreta posició onzena en un grup de setze equips.

Els resultats dels equips de promoció aquesta temporada han estat motivats en gran part per la circumstància de que s'han incorporat a la seva categoria com a equips de primer any, havent-se d'enfrontar en molts casos a equips un any més grans. Aquesta es una situació cíclica en la que ens hi trobem cada dos anys, que es l'interval d'edat de cada categoria establerta.

L'equip Sènior, que ha jugat enguany a la 3^a Categoria Catalana, no ha pogut assolir l'objectiu marcat a principi de temporada de classificar-se per ascendir a 2^a Categoria. Els felicitem per la feina feta en la seva primera temporada dintre del C. B. Premià de Dalt i esperem que el lloc vuitè assolit enguany en un grup de setze equips, millori en la propera temporada a una de les posicions d'ascens de categoria, tal com tots desitgem.

Davant la gran dificultat en cobrir les necessitats d'entrenadors per a tots els equips, fa dues temporades es va iniciar un Pla de Formació amb algun jugador de l'equip Júnior, amb l'objectiu (assolit) d'obtenir el Títol Inicial d'Entrenador.

Aquest Pla es va intensificar la temporada passada amb més jugadors júnior inscrits als cursets, tot i que no en tots els casos aquesta iniciativa s'ha vist culminada amb l'èxit personal esperat.

La finalitat d'aquest Pla es la de que, a més de pal·liar el problema de la manca d'entrenadors que afecta a tots els clubs de bàsquet com el nostre, que tenim majoritàriament categories de promoció, aquests jugadors juvenils vegin ampliat els seus horitzons, en entrenar als equips de les categories inferiors un cop hagin superat una primera etapa col·laborant com a entrenadors ajudants.

6.1.2. ÚS DE LES INFRAESTRUCTURES

Una de les mancances més importants amb que ens vam trobar la temporada passada va ser que l'estructura dels espais i llur organització dins del Pavelló Poliesportiu es va mostrar insuficient per a donar cabuda a les necessitats d'aquell moment. Així, les diferents Entitats esportives vam haver de recórrer a utilitzar alternatives en altres llocs, com l'Escola Marià Manent i l'Institut Valerià Pujol a fi d'encabir totes les sessions d'entrenaments necessàries per a totes aquestes Entitats usuàries del Pavelló.

Aquesta manca d'espais també la va patir el bàsquet, provocant situacions que tot i no ser desitjades per ningú, va ser impossible superar i que ara val més no recordar.

Afortunadament, un cop passada aquella experiència i amb la tant imprescindible com inestimable col·laboració de la Regidoria i Àrea d'Esports de l'Ajuntament i de la resta d'Entitats usuàries del Pavelló, s'ha pogut articular aquesta temporada un sistema que permet que tots els nostres equips entrenin al Pavelló i també que quasi bé tots puguin entrenar tres dies a la setmana.

Tanmateix, el Club sempre ha fet tots els esforços necessaris, cedint en certes qüestions, cosa que hem fet gustosament en benefici d'una bona harmonia entre totes les Entitats usuàries del Pavelló. Concretament, hem arribat al compromís de que els minuts d'escalfament que precedeixen a tots i cada un dels entrenaments, els facin els equips fora de la pista de joc, guanyant així un quart d'hora d'ocupació de pista, que es tradueix en una hora diària, a fi de poder encabir un equip més per pista dintre de la graella, tal com necessitem, i a la vegada adaptar-nos als horaris d'obertura del Pavelló. Tot i que això comporta certs problemes pel que fa a la coordinació de vestidors, els assumim, conscients de que així facilitem la tasca dels demés.

Així mateix i fent nosaltres mateixos una combinació d'horaris que implica la suspensió d'algun entrenament setmanal per un equip, podem recuperar la totalitat de la pista de la que no vam poder gaudir la passada temporada per als entrenaments dels equips Sènior, una necessitat encara més important enguany, en que aquest equip juga a la 3ª Categoria Catalana.

En el costat no tant positiu, hem de lamentar algunes imprevisions organitzatives del Pavelló, de les que desconexim la causa encara a dia d'avui, que han provocat suspensions de partits oficials en el mateix moment en que s'havien de jugar per manca de pista, tot i que estaven degudament programats des de principi de temporada, el que ha comportat per al Club el pagament de despeses duplicades d'àrbitres i equips contraris, amb les que no es comptava.

6.1.3. GESTIÓ ECONÒMICA

Econòmicament, cal tenir en compte que, essent l'objectiu d'aquesta entitat la promoció del basquetbol sense finalitat de lucre, el pressupost es extraordinàriament ajustat, amb una certa criticitat en la necessària coordinació entre l'obtenció dels recursos econòmics com quotes, subvencions, etc. i el pagament dels compromisos contrets amb entrenadors i federació, el que provoca desnivells de tresoreria en cas de no obtenir-se, per exemple, el pagament de les quotes en la data prevista o be el dels patrocinis o la subvenció municipal.

Aquesta temporada s'ha posat en pràctica un nou sistema de cobrament de quotes per evitar aquests indesitjats efectes i assegurar la deguda disponibilitat de fons en el

moment en que es necessiten. A partir d'enguany els cobraments trimestrals es fan tots per compte bancari i, excepcionalment, en els casos en que es vulgui pagar en efectiu, només s'admet sota la modalitat de pagament anticipat de tota la temporada.

En aquest apartat econòmic cal fer esment de que, com es natural, ningú dintre dels estaments del Club percep cap retribució fora dels col·laboradors esportius (Director Esportiu, Entrenadors, Components de Taula) i cal ressaltar que les quotes d'aquest Club son força mòdiques, fins i tot comparades amb entitats similars del nostre entorn més proper.

Per aconseguir complir el pressupost s'optimitzen els recursos humans per fer més feina sense necessitat de més persones, tasca en la que cal agrair especialment l'esforç desinteressat que, de forma continuada a través dels anys, venen dedicant-hi unes quantes persones vinculades al Club, bé per tenir-hi actualment els fills, bé per haver-los tingut, el que encara es més meritori.

El Club fa tots els esforços possibles per a la captació de socis entre els ciutadans de Premià de Dalt i es recorre a altres mètodes de finançament (loteria, publicitat, etc.) per obtenir els majors ingressos possibles.

Cal esmentar que, com a part de la tasca dinamitzadora de la societat que acompleixen les diverses entitats de tot caire de la nostra població, aquest Club assumeix que, com es natural, ha de cobrir les seves despeses corrents de la forma habitual, amb la participació dels seus jugadors i socis, però que hi ha certes activitats en les que pot obrir-se a la resta de convilatans i que per tant, tindran una vida econòmica pròpia. Les més significatives son el Campus d'Estiu Multiesport i el Campus d'Estiu d'Iniciació i Perfeccionament del Bàsquet, que no estan limitats als membres del Club sinó oberts a tothom i que no es contemplan, ara per ara, com una font d'ingressos addicional. No s'han plantejat com un "negoci" sinó com un servei als nens i les famílies del poble en les primeres setmanes de vacances escolars, en les que sovint existeix certa problemàtica d'ocupació del temps dels fills o de dificultats de conciliació amb els horaris dels pares.

Punt i apart mereix la precària situació econòmica en que s'ha trobat immers el Club, degut a la decisió de l'Ajuntament de reduir dràsticament (en un 26%) la subvenció anual que, fins ara, tot i no créixer anualment ni l'I.P.C., al menys s'havia mantingut estable en els darrers anys. Aquest retall de la subvenció, més el fet inaudit fins ara de que a finals de temporada encara no s'ha satisfet per part de l'Ajuntament un terç de la (retallada) subvenció ha provocat una situació de caixa insostenible. Situació més greu encara si tenim en compte que la entitat no ha rebut cap comunicació oficial sobre el marc temporal o no de la reducció de la subvenció, ni de la previsió per al pagament del terç que manca. La situació esmentada ha obligat a suprimir actes tant entranyables com la 16^a costellada, la única festa que fa el Club en tota la temporada, la Trobada d'Escoles de Bàsquet, el torneig de 3x3 que s'havia preparat i, el que es més greu si cap, s'ha hagut de negociar l'ajornament de certs pagaments mensuals per manca de liquidesa, amb la consegüent repercussió en la imatge del Club.

6.1.4. PRESÈNCIA A LA XARXA

En un altre ordre de coses, esmentarem finalment que des d'aquesta temporada, el nostre web es accessible des del nou nom de domini www.cbpremiadedalt.cat, com correspon a una entitat catalana com la nostra, tot i que seguim mantenint igualment l'anterior nom de domini www.cbpremiadedalt.com.

El nostre lloc web obert al mon, on el nom del nostre poble es ben present des de la primera pàgina, està al servei de tots els jugadors, socis i altres persones interessades per a que, a través d'Internet, puguin trobar la informació actual del Club, la seva història, estructura, equips, calendaris, partits, fotos, etc.

Aquesta temporada, seguint la dinàmica dels últims anys, s'han incorporat algunes innovacions i millores, entre les que cal destacar, a més del nou nom de domini ja esmentat, la institucionalització d'un òrgan de comunicació per Internet, la "Tribuna Esportiva", on els responsables esportius dels diferents equips han fet els seus comentaris durant tota la temporada sobre diversos aspectes, especialment dels partits, per a informació i gaudi dels nostres jugadors i simpatitzants.

Així mateix, s'ha integrat la opció de veure les pàgines en castellà, per a que sigui més fàcilment comprensible per als nostres visitants de fora de les nostres contrades. També s'estan fent proves amb l'anglès, mitjançant un traductor automàtic, tot i que no s'ha implementat definitivament doncs, per ara, no donen els resultats qualitius que desitgem.

Tota aquesta gestió es fa també sense cap cost, excepte els ineludibles per el registre dels dominis i l'allotjament.

Cal dir també que la nostra pàgina web ha superat ja les 10.000 visites, des que es va posar en marxa el comptador de visites al gener de 2.005.

6.2. OPORTUNITATS DE MILLORA

Tot i que el creixement demogràfic general de Premià de Dalt es actualment estable, tenim la percepció de que en la part de la piràmide d'edats corresponent a l'etapa escolar, aquest creixement es superior a la mitja de la població, doncs observem any rere any un augment de practicants infantils i juvenils dels esports promocionats per les diverses entitats del poble. Això, que també hem experimentat al nostre Club, ens obliga a millorar també any rere any la nostra gestió interna, doncs es ben clar que no es el mateix gestionar un Club esportiu amb 24 jugadors d'equips base, com teníem a la temporada 2003-2004 que amb 102 con tenim enguany.

Per altra banda, constatem que l'Ajuntament ha fet en els últims anys importants inversions d'acord amb les necessitats d'altres esports, com ara els nous camps de futbol, el Bici-Park, les pistes de Vòlei-Platja, etc. i creiem arribat el moment de que se li presti atenció al bàsquet, recolzant-lo en la seva tasca social, formativa i esportiva amb una decidida actuació per part de l'Ajuntament que doni resposta a les creixents necessitats d'espais i pistes per entrenaments i partits. Només demanem, simplement, poder assimilar l'augment d'esportistes sota la infraestructura del Pavelló Poliesportiu, tal com el Club en sí ha absorbit en la seva pròpia estructura interna. La proposta principal per fer front a aquesta situació la desenvolupem abastament al següent capítol.

Finalment, cal dir que, administrant-se el pressupost d'aquest Club amb la més gran cura, posant en marxa iniciatives com les que ja s'han esmentat per optimitzar els costos i així millorar el balanç d'un pressupost que, ineludiblement, creix al mateix ritme que el nombre de nens i nenes integrats al Club, seria desitjable que aquest creixement vingués acompanyat per un creixement de la subvenció municipal, que, tot i que apreciem com es mereix, especialment en aquest moments de dificultats econòmiques generals, així com l'atenció que sempre ens deparen a la nostra problemàtica tant la Regidoria com l'Alcaldia, s'ha de reconèixer que en els últims cinc anys en que el pressupost del Club ha hagut de créixer quasi exponencialment per les raons abans esmentades, la dita subvenció s'ha mantingut pràcticament igual fins a la passada temporada, sense ni tant sols un augment per valor del I.P.C. anual, per desplomar-se finalment aquesta temporada un 26% per sota dels valors pressupostats, estant a l'espera encara a final de temporada del pagament de l'últim terç i sense comptar amb cap comunicació escrita del Consistori sobre els canvis soferts en l'assignació, les dates de pagament o les previsions futures. Per tant, tot i l'acceptació del fet de que aquesta retallada sigui necessària en el context econòmic actual, això no ens impedeix pensar que l'important aspecte de la comunicació amb les entitats es quelcom en el que l'Ajuntament encara disposa d'importants marges de millora.

7. PREVISIONS PER A LA TEMPORADA 2009-2010

7.1. ESTIMACIONS ESPORTIVES

Es preveu iniciar la nova temporada amb un nombre de participants lleugerament superior a l'actual. Com en anys anteriors s'ha començat ja ara una campanya per captar nous alumnes de l'Escola de Bàsquet, sempre confiant en que es podrà garantir que tots els esportistes de bàsquet gaudiran, durant la nova temporada i amb tota seguretat, de la infraestructura necessària per a poder entrenar, aprendre i millorar en un entorn adient, com ja hem apuntat en el capítol anterior.

En la temporada que ara acaba, hem pogut gaudir de les instal·lacions del Pavelló Poliesportiu pràcticament per a totes les necessitats corrents, després dels inconvenients patits durant la temporada 2007-2008 tot i que, com ja s'ha explicat, no ha estat possible sense cedir unes quantes hores d'entrenament en pista. Però es ja segur que la propera temporada, per raons de l'edat assolida per alguns dels nostres jugadors, haurem de comptar amb un equip més, com a mínim. Per tant, ja no serà possible encabir tots els equips al Pavelló Poliesportiu sota les premisses actuals, si no es fent més renúncies que les que hem fet enguany o ampliant-ne l'horari d'obertura.

Per totes aquestes raons i per estar preparats per al futur, no podem acontentar-nos amb la realitat actual, que no es perfecta, doncs, tal com s'explica a l'apartat 6.1.2, encara resta l'assignatura pendent, per exemple, de que els escalfaments es puguin fer a la pista, el que facilita enormement sincronitzar el temps d'entrenament amb l'assignació de vestidors. Això, juntament amb la creació d'un equip més al nostre Club i algun altre a d'altres Entitats ha portat a que, conjuntament amb la resta d'Entitats usuàries del Pavelló Poliesportiu, féssim conjuntament al principi d'aquesta temporada la petició d'un compromís ferm per part de l'Ajuntament de Premià de Dalt per a que els nostres esportistes puguin comptar la propera temporada amb les pistes adients, es a dir, cobertes, amb vestidors, etc., cosa que creiem seria factible posant en marxa la rehabilitació, adequació, cobriment i tancament de la pista exterior del Pavelló.

El suport per part de l'Ajuntament a aquesta necessitat es el paràmetre que ens indicarà si el nostre Club i la resta d'Entitats poden seguir creixent per donar cabuda dignament a tots els esportistes que ho desitgin o bé no quedarà més remei que limitar-ne el nombre, davant la impossibilitat d'oferir-los-hi un correcte entorn de treball.

7.1.1. ESTIMACIÓ DE NECESSITATS DE PISTES, TEMPORADA 2009-2010

		PISTA 1		PISTA 2		PISTA 3	
HORARI		D I L L U N S					
INICI	FI	EQUIP	V.	EQUIP	V.	EQUIP	V.
17:30	18:30	ESCOLA		PRE-MINI			
18:15	19:30	MINI "A"		MINI "B"			
19:15	20:45	PRE-INFANTIL		INFANTIL			
20:30	22:00	CADET		JÚNIOR			
21:45	23:15	SUB-21		SÈNIOR			
HORARI		D I M E C R E S					
INICI	FI	EQUIP	V.	EQUIP	V.	EQUIP	V.
17:30	18:30	ESCOLA		PRE-MINI			
18:15	19:30	MINI "A"		MINI "B"			
19:15	20:45	PRE-INFANTIL		INFANTIL			
20:30	22:00	CADET		JÚNIOR			
21:45	23:15	SUB-21		SÈNIOR			
HORARI		D I V E N D R E S					
INICI	FI	EQUIP	V.	EQUIP	V.	EQUIP	V.
17:30	18:30	ESCOLA		PRE-MINI			
18:15	19:30	MINI "A"		MINI "B"			
19:15	20:45	PRE-INFANTIL		INFANTIL			
20:30	22:00	CADET		JÚNIOR			
21:45	23:15	SUB-21		SÈNIOR			

NOTA: El primer quart d'hora d'entrenament de tots els equips, excepte l'Escola de Bàsquet, consistirà en l'escalfament al passadís interior de la zona de vestidors.

Com es patent, aquesta estimació s'ha fet tenint en compte encara que els equips escalfen fora de pista però, tot i amb això, la necessitat d'encabir tots els entrenaments dels equips dintre de l'horari del Pavelló i el comptar només amb la disponibilitat de dues pistes implica que cap dels equips "grans" (Sub-21 i Sènior) podrà entrenar en la pista sencera que ocupa les tres pistes petites.

Aquesta situació es podria pal·liar si, al menys algun dia de la setmana es pogués comptar amb l'altre terç de pista per avançar els entrenaments dels equips Cadet i Júnior i poder entrenar llavors, consecutivament, els equips Sub-21 i Sènior a pista sencera, per tal d'encabir tots els entrenaments dintre de l'horari actual d'obertura del Pavelló, compromès per l'Ajuntament.

Evidentment, la millora desitjable seria que s'ampliés l'horari d'obertura del Pavelló.

7.2. ESTIMACIONS ECONÒMIQUES

El Club ha de reposicionar els pressupostos econòmics per adaptar-se als nous paràmetres de la subvenció municipal que, en síntesi, consisteixen en una reducció del 26% respecte a la dels anys anteriors i nous terminis de pagament que han fet que a final de temporada manqui encara per cobrar un terç de la subvenció, ja reduïda.

La manca de comunicació escrita per part de l'Ajuntament, tant sobre les accions ja preses i esmentades en el paràgraf anterior que, per tant, ni tant sols estan compromeses per escrit, com sobre les previsions respecte a la propera temporada, fan que sigui prioritari en aquest moments buscar noves fonts de finançament que actualment no son fàcils de trobar.

En funció del que es pugui aconseguir en aquest sentit i del compromís de l'Ajuntament de Premià de Dalt envers els pagaments pendents d'aquesta temporada, així com les previsions per a la propera, dades de les que encara no disposem, caldrà adaptar el nou pressupost, amb tot el que això comporta i que, encara que no volem explicitar en detall en aquests moments, pensem que conduirà a una adaptació de les quotes dels jugadors per fer front, com a mínim, als estàndards de qualitat en el vessant formatiu i esportiu que aquesta Entitat sempre ha volgut mantenir.

No obstant aquesta situació absolutament adversa, volem fer partícips als nostres convilatans de la il·lusió amb la que, venint d'un passat bastit amb molt esforç, encarem un futur prometedor que estem construint amb l'ajut de tots, dia a dia, en bé de l'esport i de la nostra vila.

Precisament per això els hi demanem el seu suport i col·laboració en tot allò que els hi sigui possible, ja sigui econòmicament, a través de patrocini, publicitat, etc., en prestacions de temps personal o be aportant idees per a millorar els ingressos de l'entitat, per així poder fer front als reptes que ens depara el futur, especialment centrats en el creixement del nombre de jugadors acollits a l'estructura del Club i en la disminució d'ingressos de fonts alienes als propis jugadors.

8. APARTAT LEGAL

8.1. DADES OFICIALS

- Domicili social: Avinguda de Girona, n° 10, 2n. 2ª, Premià de Dalt.
- Estatuts registrats a la Secretaria General de l'Esport de la Generalitat de Catalunya el 7 d'octubre de 1.994.
- Inscrit amb el número vuit al Registre d'Entitats de l'Ajuntament de Premià de Dalt, del qual rep suport econòmic i material en qualitat d'Entitat Esportiva.
- Consta en el Registre d'Entitats Esportives de la Generalitat de Catalunya amb el n° 04755.
- Membre de ple dret de la Federació Catalana de Basquetbol, amb el n° 08-0181.
- Entitat exempta per Llei 37/1992, de 28 de desembre, de la liquidació d'I.V.A.
- NIF n° G58859042.

8.2. DECLARACIÓ DE CONFORMITAT

Maria Jesús Ponce Izquierdo, Secretària del Club de Bàsquet Premià de Dalt, certifica que totes les dades quantitatives consignades en aquesta memòria de la temporada 2008-2009 son fidedignes i conformes a la realitat, en la data expressada a sota.

Així mateix, certifica que l'Entitat compleix tots els requisits de les Entitats Esportives sense propòsit de lucre i no incorre en cap de les causes denegatòries de la condició de beneficiari de subvencions estatals, autonòmiques o locals que estableix l'article 13.2 de la Llei 38/2003 de 17 de novembre, General de Subvencions.

I per a que consti, ho signa a Premià de Dalt, el 6 de juny de 2.009.

Vist i Plau, el President:
Juan Moreno Fernández

Secretària:
Mª Jesús Ponce Izquierdo